

NIESAMOWITA POLSKA

Spędź wakacje w Polsce!

Polecamy najciekawsze kierunki do podróżowania!



Polska to kraj przepiękny niesamowitymi atrakcjami turystycznymi – nie sposób odkryć je wszystkie! Przedstawiamy Wam kilka kierunków na wakacyjne podróże.

Wakacje to niewątpliwie ten czas na który wszyscy czekaliśmy. Pandemia nieco odpuściła, dzięki czemu mamy możliwość w pełni delektować się piękną pogodą i urokami naszej Niesamowitej Polski. Jeśli Twój urlop jeszcze się nie zaczął lub ledwo się skończył, a już chcesz zaplanować następny, to spieszmy z pomocą.

Pokazujemy i podpowiadamy, które kierunki w Polsce warto zobaczyć.

Wśród propozycji znajdziecie najciekawsze miejsca na terenie Dolnego Śląska, Opolszczyzny, Śląska i Małopolski, zarówno te przeznaczone dla rodzin z dziećmi, jak i dorosłych turystów, którzy szukają sporej dawki rozrywki.

Jeżeli choć raz mieliście okazję odwiedzić Małopolskę, doskonale zdajecie sobie sprawę z uroków magicznego Krakowa, majestatycznych górskich widoków Tatr, a także ciszy i harmonii Pienin. Na Dolnym

Śląsku zachwycić może Was mnogość atrakcji – zabytków, kopalni, jaskiń, a także niesamowitych fortyfikacji. Opolszczyzna to oaza ciszy i spokoju, w harmonii z przyrodą odpoczniecie, a przy okazji poznacie kilka ciekawych miejsc. Województwo śląskie zachwyci Was otwartością i z pewnością będziecie zaskoczeni, jak na przestrzeni lat znacząco rozwinęła się tu turystyka. Gotowi na podróż?

cd. na str. 2

Odkryj walory turystyczne Bystrzycy Kłodzkiej



Na wakacyjną wyprawę proponujemy wycieczkę do Bystrzycy Kłodzkiej oraz w jej okolicy, leżące na terenie tej malowniczo położonej gminy. Tu nie można się nudzić!

cd. na str. 4

Wodne szaleństwo w górach? Odwiedź Radków!



Planując swoje wakacje na Dolnym Śląsku, warto wziąć pod uwagę Ośrodek Wypoczynkowy Nad Zalewem w Radkowie. To świetna baza wypadowa, a dodatkowo miejsce idealne na upalne dni.

cd. na str. 8

Letnie szaleństwo w Stroniu Śląskim!



Częstym dylematem podczas planowania urlopu jest to, czy wybrać góry czy wodę. Przybywając do Stronia Śląskiego nie trzeba wybierać. Ta kraina ma wszystko - od górskich szczytów po zalew i liczne atrakcje turystyczne.

cd. na str. 9

Rowerem po Złotoryi? Aktywne wakacje dla rodzin!



Gotowi na wycieczkę rowerową po najstarszym polskim mieście? Poznajcie najciekawsze atrakcje turystyczne Złotoryi – idealne do rodzinnego zwiedzania.

cd. na str. 11

Fascynująca podróż w przeszłość w Małej Japonii



Mała Japonia to miejsce niezwykłych atrakcji. W letnie weekendy przygotowano tu dla Was również wydarzenia specjalne. W te dni Ogród Japoński zmieni się w prawdziwe pole walki, a wy odbędziecie niesamowitą podróż do przeszłości.

cd. na str. 16

Kochamy podróżować po Polsce i odkrywać nowe, fascynujące miejsca. Jak mawiał Ray Bradbury „Zwiedzaj świat. To lepsze niż najpiękniejszy sen” – od lat trzymamy się tej dewizy i z roku na rok jesteśmy coraz bardziej zachwyceni urokami, które skrywa Polska. Na przestrzeni czasu obserwujemy jak mocno w naszym kraju rozwija się turystyka. Postanowiliśmy więc przedstawić Wam kilka kierunków, a dokładniej 8 miejsc w południowej Polsce, które są najczęściej wybieranymi kierunkami wycieczek i do których bez dwóch zdań warto przybyć w czasie urlopu.



Tatry

Tatry i Podhale – górskie wędrówki i nie tylko

Tatry – ktoś mieszkający w Polsce nie słyszał o Tatrach? Mówi się, że przed 30-stką trzeba zobaczyć te miejsca w Tatrach: Morskie Oko, Kasprowy Wierch, Dolinę Chochołowską, Dolinę Kościeliska, Giewont i Rusinową Polanę. Ale spokojnie, nawet jak jesteś już

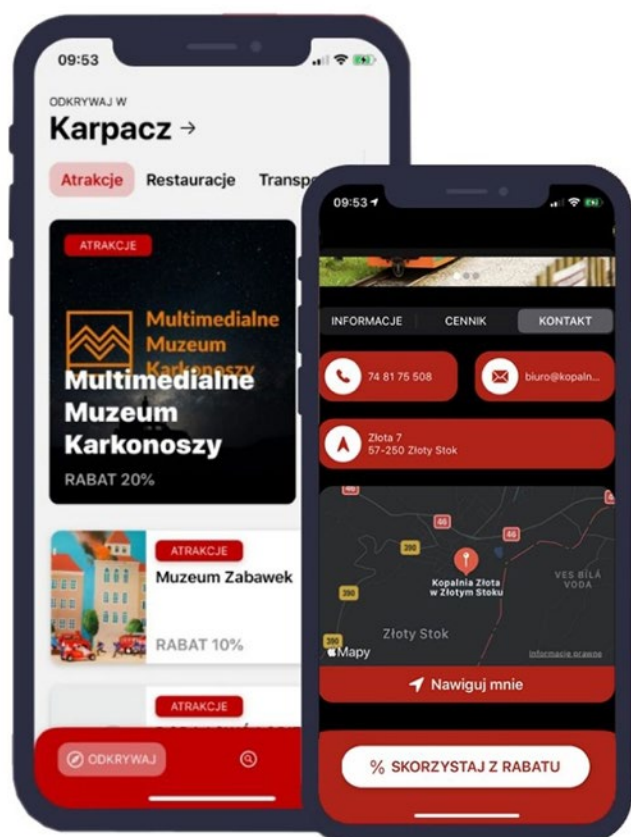
po 30-stce, a wciąż nie widziałeś tych miejsc, to wciąż nic straconego. Tatry, które są zimową stolicą Polski, latem przeistaczają się w mekkę wędrowców, szukających spokoju pośród górskich szlaków. Dopiero po zobaczeniu Tatr na własne oczy stwierdzicie, że przy najbliższej okazji chcecie tu wrócić. Te góry zdecydowanie uzależniają! Tatry i Podhale to jednak nie tylko górskie

szlaki, to także wiele atrakcji z których warto skorzystać, gdy za oknem szaro i deszczowo lub gdy potrzebujecie odpoczynku od górskich wędrówek. Zarówno dla dzieci, jak i dorosłych świetną okazją do relaksu oraz dobrej zabawy są termy. My szczególnie polecamy Termę Bania w Białce Tatrzańskiej, dla nas prawdziwy TOP 1 wśród term w tym regionie. W dwóch strefach

znajdziecie baseny (zewnętrzne i wewnętrzne), sauny, zjeżdżalnie, plac zabaw i liczne atrakcje wodne.

Wiele atrakcji znajdziecie przy najślawniejszej ulicy Zakopanego – Krupówkach. Nie wymienimy wszystkich ale do tych najbardziej znanych należą m.in. Galeria Figur Stalowych, Kingo 7D, Myszogród czy Muzeum Figur Woskowych.

POBIERZ DARMOWĄ APLIKACJĘ TURYSTYCZNĄ I KORZYSTAJ Z RABATÓW NA ATRAKCJE TURYSTYCZNE I WYBRANE RESTAURACJE



TanieOdkrywanie.pl to darmowa i prosta aplikacja mobilna, która umożliwia nie tylko dostęp do ogromnej i wciąż rosnącej bazy najlepszych atrakcji, restauracji, transportu i innych usług turystycznych w Twoim regionie lub miejscowości którą planujesz odwiedzić, ale daje także możliwość korzystania z rabatów na wszystkie oferowane w aplikacji obiekty oraz usługi.

Wystarczy pobrać ze strony www.tanieodkrywanie.pl i cieszyć się z podróžowania!

Darmowa aplikacja pomoże Ci zaoszczędzić czas, pieniądze oraz zaplanować każdy dzień Twojego urlopu w zależności od Twoich preferencji. Najlepsze atrakcje turystyczne, restauracje, a nawet dojazd do wybranego miejsca, to wszystko znajduje się w ogromnej bazie TanieOdkrywanie.pl. Aplikacja to po prostu „RABAT NA OKOLICE”. Pozwól, żeby Twój smartphone stał się wirtualnym przewodnikiem, który zaprowadzi Cię w najciekawsze miejsca znacznie taniej niż ceny regularne. W celu najwygodniejszego korzystania z oprogramowania wskazana jest włączona funkcja lokalizacji, dzięki czemu TanieOdkrywanie.pl zaprowadzi Cię najwygodniejszą drogą do celu.



tanieodkrywanie.pl
zwiedzaj • odkrywaj • oszczędzaj



Pieniny – blisko natury



Pieniny to jeden ze sztandarowych punktów wycieczkowych Małopolski. Oprócz zwiedzania przepięknie położonych nad Jeziorem Czorszyńskim Zamków w Niedzicy i Czorsztynie, warto pozwolić sobie na spływ przełomem Dunajca. Spływ tratwami flisackimi po jednej z najpiękniejszych polskich rzek to niezapomniane przeżycie i jeden z poważniejszych powodów wymienianych przez turystów w odpowiedzi na pytanie "Dlaczego warto odwiedzić Pieniny?". Jeżeli szukacie nieco bardziej ekstremalnej rozrywki, polecamy Wam spływy pontonami – obowiązkowo z wykwalifikowanym instruktorem, ponieważ samodzielne spływy Dunajcem należą do niebezpiecznych. Jedną z sprawdzonych firm jest Góral Ponton, przekonaliśmy się o tym na własnej skórze.

Turystów kochających piesze wędrówki, przybywających w ten region Polski odsyłamy do Wąwozu Homole, prawdopodobnie najpiękniejszego wąwozu w Polsce, a na pewno w tej jej części. Do punktów obowiązkowych podczas zwiedzania Pienin bez wątpienia należą także charakterystyczne Trzy Korony.

Czas na odkrycie Śląska!

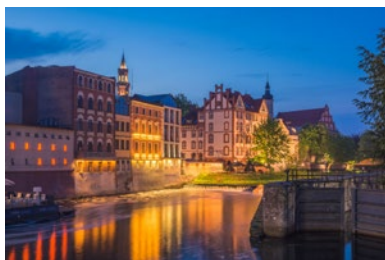


Śląsk przez lata drastycznie się zmienił. Niegdyś kojarzony był głównie z przemysłem i kopalniami, obecnie jest

to region bardzo atrakcyjny turystycznie. Jeśli przybywacie na Śląsk ze swoimi pociechami na pokładzie, na pewno nie pogardzicie propozycjami rozrywki i dla nich. Jedną z takich propozycji jest Legendia w Chorzowie – najstarszy luna-park w Polsce, z licznymi kolejkami górskimi, karuzelami, zjeżdżalniami, a nawet ze spływem rwącą rzeką! To miejsce dla dzieci, ale wszyscy dobrze wiemy, że to raczej ich rodzice bawią się tu najlepiej. Z kolei inny park rozrywki – Twinpigs w Żorach, stworzony w iście amerykańskim stylu, podzielony jest na kilka tematycznych stref jak Dzikie Zachód, Las Przygód, Hawaje, Meksyk czy Las Vegas. Więc jeśli nie było Wam dane do tej pory odwiedzić Amerykę, to zapraszamy do Ameryki w Polsce!

Na Śląsku warto zejść również pod ziemię i poznać niesamowicie ciekawą historię kopalń. W Zabrze zapraszamy Was do Sztolni Królowa Luiza. Przygotowano tam dla turystów zwiedzanie Podziemnej Trasy Rodzinnej i Podziemnej Trasy Wodnej pod ulicami śląskiego miasta, w XIX-wiecznych, oryginalnych wyrobiskach dawnej Głównej Kluczowej Sztolni Działalnej. Czekają tu na Was także atrakcje w „strefie naziemnej” – mowa o Parku 12C oraz Parku Techniki Wojskowej.

Opolszczyzna – miasto Opole i Góry Opawskie



Opole znane jest przede wszystkim z muzycznych festiwali. Miasto przyciąga nie tylko możliwością wizyty w słynnym na cały kraj Amfiteatrze Tysiąclecia, ale i uroczymi kamieniczkami, Wieżą Piastowską, z której po pokonaniu 160 schodów można podziwiać panoramę Opola czy Muzeum Wsi Opolskiej. Wycieczka do Opola musi wiązać się też ze spacerem wzdłuż kanału Młynówki, a także, jak na festiwalową tradycję przystało, z odwiedzeniem Muzeum Polskiej Piosenki. Dla tych, którzy z tętniącego życiem miasta chcą uciec w nieco ustronne miejsce, polecamy Wyspę Bolko, po której spacer zwieńczyć można wizytą w Ogrodzie Zoologicznym.

Będąc w województwie opolskim, poza stolicą regionu warto oddać się naturze i odwiedzić Góry Opawskie. Wędrówka na najwyższy szczyt tego pasma górskiego – Biskupią Kopę, przypiętowaną podziwianiem widoków z wieży widokowej, na pewno sprawi wiele radości górolazom. W Górach Opawskich znajdziemy wiele ciekawych form przyrody jak Kamień Morderczy, Karliki, Karolinki, Kościółek św. Anny na Przedniej Kopie i Wiszące Skały czy Piekietko. Ponadto nie można nie wspomnieć

o Gwarkowej Perci, pomniku przyrody w postaci kamieniołomu, na którego ściany można się wspiąć po skałkach lub długiej drabince. Tylko nie patrzcie w dół!

Wakacje na Dolnym Śląsku?

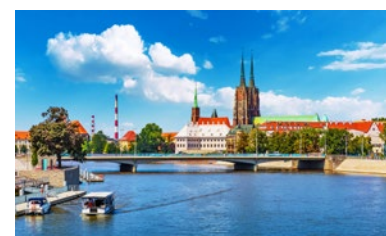
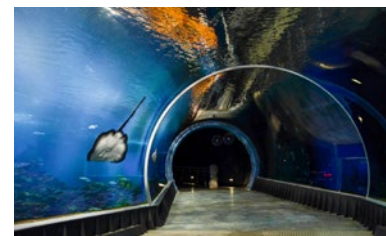


Rozpoczynamy od Wrocławia, miasta które wymieniane jest wśród pięciu najpiękniejszych w Polsce, nazywane Weneją Północy. Stolica województwa dolnośląskiego, miasto stu mostów (choć w rzeczywistości jest ich więcej) przyciąga nie tylko pięknym, zabytkowym rynkiem, który jest sercem życia kulturalnego i społecznego miasta, ale i unikalnymi na skalę kraju zabytkami. Panorama Raclawicka, Stary Ratusz, Muzeum Narodowe, Hala Stulecia – to tylko niektóre z obiektów, które koniecznie trzeba odwiedzić będąc we Wrocławiu. Polecamy też wrocławskie ZOO i Afrykarium, które niezmiennie od kilku lat robi prawdziwą furorę wśród miłośników ogrodów zoologicznych!

Dolny Śląsk to również inne ciekawe regiony, m.in. Ziemia Kłodzka. Jej stolicą jest Kłodzko, jedno z najstarszych polskich miast. Będąc tu nie można pominąć takich punktów jak: Twierdza Kłodzka, rynek z przepięknym, zabytkowym Ratuszem, Most św. Jana podobny do praskiego Mostu Karola, Podziemna Trasa Turystyczna pod kłodzką starówką, czy Minieuroland – najpiękniejszy park miniatur, w którym aranżacje kwiatowe zapierają dech w piersiach. W okolicy warte zobaczenia są również: restaurowany ciągle Pałac Marianny Orańskiej

w Kamieńcu Ząbkowickim, Krzywa Wieża w Ząbkowicach Śląskich, która ma aż 2,14 m odchylenia od pionu, największa górską twierdza w Europie – Twierdza Srebrna Góra i uzdrowiskowe malownicze miasteczko – Polanica Zdrój. W Bystrzycy Kłodzkiej wrażenia zrobią historyczne zabudowania miasta, a w Turystycznej Kopalni Węgla w Nowej Rudzie poznamy od podszewki historię węgla w Polsce, a nawet będziemy mieli okazję przejechać się podziemną kolejką górniczą.

Kolejnym regionem na Dolnym Śląsku są Karkonosze – najczęstszy punkt turystycznych wycieczek. O Śnieżce pisać nie będziemy, bo to miejsce broni się samo, jednak po prostu nie możemy nie wspomnieć o polodowcowych Śnieżnych Kotłach, które dają iście księżycowy krajobraz. Oczywiście zarówno Karpacz, jak i Szklarska Poręba mają mnóstwo atrakcji, które pozwolą spożytkować czas, którego akurat nie spędzamy na górskiej wędrówce na popularne karkonoskie szczyty. Przede wszystkim polecamy Wam miejsca, które sami odwiedziliśmy i przy tym bardzo dobrze się bawiliśmy: Park Miniatur Kowary, Muzeum Sentymentów w Kowarach, Kopalnia Podgórze, Muzeum Zabawek w Karpaczu, Huta Szkła Julia, Park Rozrywki Esplanada, Świątynia Wang, Muzeum Zabawek, Zamek Chojnik i wodospady Szklarki i Kamieńczyka. Lista atrakcji się nie kończy, a na wyjazd w Karkonosze należy zarezerwować co najmniej kilka dni! (Całą bazę atrakcji turystycznych znajdziecie w darmowej aplikacji turystycznej www.tanieodkrywanie.pl. Czekają tam na Was również zniżki na bilety wstępu.)



Przedstawiliśmy Wam kilka kierunków, które z pewnością doskonale sprawdzą się podczas planowania urlopu czy zwykłej, weekendowej wycieczki. Pamiętajcie jednak, że nie sposób wymienić tu wszystkich atrakcji, które czekają na Was w tych miejscach. Zapewniamy jednak, że warto odkrywać je samemu!

Chcecie podzielić się z nami Waszymi wrażeniami z odkrywania Niesamowitej Polski? Piszcie na adres naszej redakcji: redakcja@niesamowitapolska.eu. Najciekawsze zdjęcia i artykuły opublikujemy w kolejnym wydaniu naszej gazety (wrzesień 2021).

Na wakacyjną wyprawę proponujemy wycieczkę do Bystrzycy Kłodzkiej oraz w jej okolice, leżące na terenie tej malowniczo położonej gminy. Tu nie można się nudzić. Cudowne góry, zielone doliny, rwące potoki i wodospady, interesujące zabytki, intrygujące miejsca i piękna przyroda – to bez wątpienia zalety turystyczne gminy Bystrzyca Kłodzka. To również doskonałe miejsce do aktywnego wypoczynku. Bogactwo historyczne tych ziem widać w architekturze i niepowtarzalnych zabytkach, które warto zwiedzić latem. Znajdziemy tu pałace, zabudowę typową dla uzdrowisk, zabytki architektury sakralnej, fragmenty średniowiecznych fortyfikacji Bystrzycy Kłodzkiej. Ale to nie wszystko!

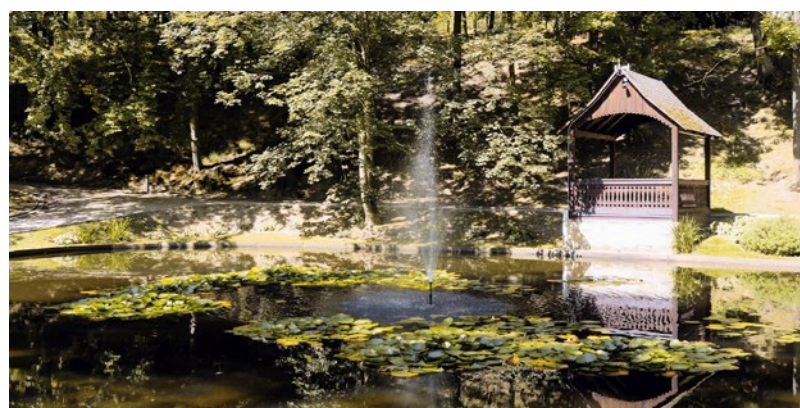
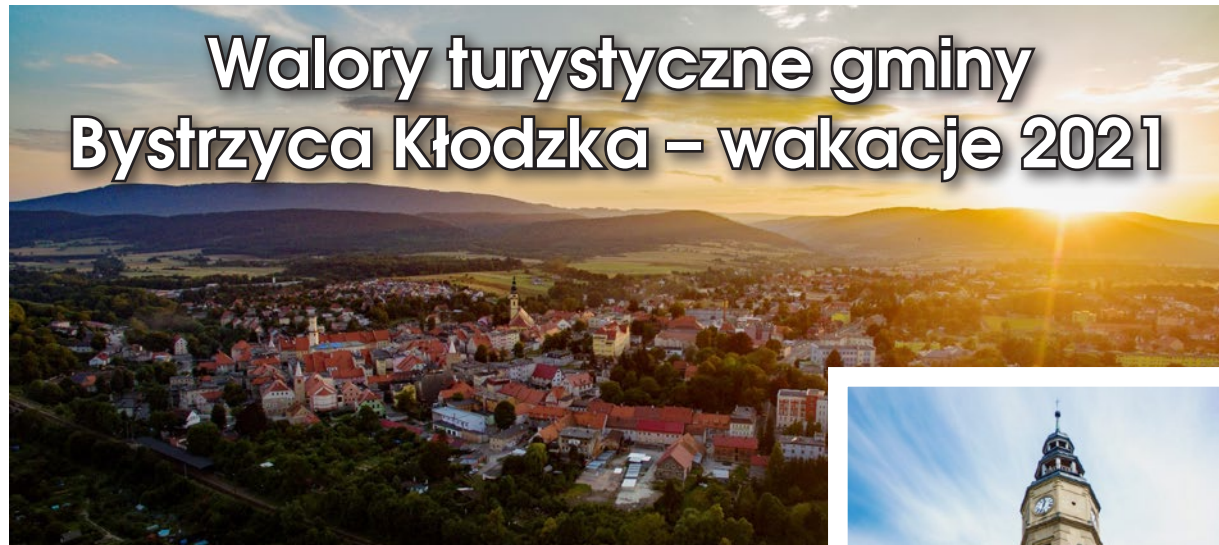


Zabytki Bystrzycy Kłodzkiej

Co warto zobaczyć w Bystrzycy Kłodzkiej? Podczas spaceru po Bystrzycy warto zwrócić uwagę na mury miejskie z Bramą Wodną oraz Basztą Kłodzką, a także Basztą Rycerską, przeobrażoną na dzwonnice. Interesującą atrakcją turystyczną, jak przystało na średniowieczne miasto, są bystrzyckie podziemia – zespół komór i korytarzy w staromiejskiej zabudowie miasta, stanowiących podziemną część wyburzonego więzienia. Warto zwiedzić także kościół pw. św. Michała Archanioła, zobaczyć ratusz miejski i pręgierz. Niepowtarzalnym miejscem z pewnością godnym rekomendacji jest Muzeum Filumenistyczne – jedyne w Polsce muzeum poświęcone zbiorom pudełek od zapalek oraz przedmiotom służącym do rozniecania ognia. Warto też odwiedzić Górę Parkową, położoną na wysokości 387 m n.p.m. Znajdziemy tam zabytkową architekturę parkową i sakralną – barokowy kościół pw. św. Floriana, późnobarokową murowaną kapliczkę Hąbla oraz kapliczkę z figurką Matki Bożej z Lourdes. Górę można zwiedzić także przy okazji wyprawy na górski szlak, bowiem przebiega przez nią część żółtego pieszego szlaku turystycznego (Bystrzyca Kłodzka – Marianówka – Międzygórze – Szeroka Kopa).

Pieszno w góry

Na wakacyjny wyjazd proponujemy także pieszą wycieczkę na trasie Długopole-Zdrój – Góry Bystrzyckie – Przełęcz Spalona. W Długopolu-Zdroju



zwiedzić można park zdrojowy, chłonąc jedyny w swoim rodzaju klimat uzdrowiska. Warto tam zajrzeć i spędzić uroczy dzień, nawet nie mając kłopotów ze zdrowiem. Ale wody, pochodzącej z trzech źródeł i mającej właściwości lecznicze, oczywiście warto się napić! Dalsza trasa wiedzie zбочami Gór Bystrzyckich, aż do przełęcz. Do przejścia jest 10-kilometrowy odcinek. Po drodze warto się przyrzeć zabudowaniom jednej z najstarszej wsi w regionie – Ponikwy. To także świetne miejsce do podziwiania Bystrzycy Kłodzkiej, Nysy Kłodzkiej, Masywu Śnieżnika, Gór Złotych i Bardzkich. Jednak najbardziej popularnym punktem widokowym jest otwarta rok temu Wieża Widokowa na Jagodnej, z której z wysokości 19 metrów podziwiać można okoliczne pasma górskie. Ostatnia część wędrowki pieszej wiedzie po fragmencie tzw. Autostrady Sudeckiej, zaliczanej do jednej z najurokliwszych dróg górskich w regionie. Po osiągnięciu celu na turystów czeka nagroda – posiłek i odpoczynek w schronisku „Jagodna”.

Dolina Dzikiej Orlicy

Miłośnikom górskich wędrowek polecamy także odwiedzenie Doliny Dzikiej Orlicy, rozdzielającej Góry Bystrzyckie od Gór Orlickich. Środkiem doliny płynie rzeka Dzika Orlica, a dolina jest uznawana za najpiękniejszą górską dolinę na Ziemi Kłodzkiej (oraz jedną z piękniejszych w Polsce). Porównywana nawet do dolin alpejskich, Dolina Dzikiej Orlicy jest oazą spokoju.

Wodospad Wilczki

W Międzygórzu nie brakuje atrakcji turystycznych. Jedną z nich jest Wodospad Wilczki, największy i najwyższy wodospad w Masywie Śnieżnika, który jest drugim co do wysokości w całych Sudetach. Na turystów czekają szum wody, barwy natury, cisza i spokój oraz piękne widoki z tarasów. Gdy już jesteśmy w Międzygórzu warto wybrać się także do Ogrodu Bajek.

Dla rowerzystów

Gmina Bystrzyca Kłodzka jest godna polecenia także dla miłośników dwóch kółek. Świetnym miejscem do uprawiania tego hobby i propozycją na tegoroczne wakacje jest Lasówka i jej okolice. To prawdziwy raj dla rowerzystów. – *Nowe asfaltowe drogi oraz zróżnicowana rzeźba terenu przyciągają w okolice Lasówki rzesze cyklistów na rowerach górskich, trekkingowych i szosowych* – czytamy na stronie www.lasowka.info.pl. – *Bo cóż może być bardziej ekscytującego niż zmaganie się z własnym zmęczeniem jadąc pod górę, a zaraz potem szalony pęd w dół? Chociaż na okolicznych trasach prowadzone są również treningi wyczynowe, najczęściej spotkać można tu po prostu amatorów, rozmiłowanych w turystyce rowerowej.* Co więcej, rowerzystów na pewno ucieszy fakt, że w gminie dostępne są aż dwie pętle Singletrack Glacensis – pętla Spalona (Jagodna) i pętla Międzygórze. Pierwsza z nich jest mniej wymagająca – nada się dla rodzin z dziećmi, druga z kolei jest trudniejsza, więc chętniej skorzystają z niej doświadczeni cykliści. Dla każdego coś dobrego!

Na wakacje do gminy Bystrzyca Kłodzka!

Oprócz zabytków, atrakcji przyrodniczych i możliwości górskich wędrowek, w gminie Bystrzyca Kłodzka organizowane są także ważne wydarzenia wakacyjne.

Dolny Śląsk już od lat stanowi strefę spotkań podczas Festiwalu Aktorstwa Filmowego im. Tadeusza Szymkowsa. Znani szerokiej publiczności i uznani aktorzy i reżyserzy w dniach 9.-11. sierpnia spotkają się z fanami również w Bystrzycy Kłodzkiej podczas 10. już edycji Festiwalu. To będzie prawdziwa gratka i poważny pretekst, by odwiedzić Bystrzycę przez wszystkich miłośników kina.

Co roku w wakacje odbywa się tu także najstarsza biegowa górską impreza w Polsce – Biegi Śnieżnickie. W tym roku to właśnie 21-22 sierpnia, już po raz 28. będziemy mogli spróbować swoich sił podczas biegu na pięknej, wymagającej, niemal 10-kilometrowej trasie. Przy okazji imprezy odbywać się będą też Mistrzostwa Polski i Igrzyska Dzieci i Młodzieży oraz Półmaraton Śnieżnicki. Zapraszamy nie tylko zawodników z licencją PZLA, ale i amatorów i miłośników gór. Liczy się przecież wspólna zabawa!

Zapraszamy na wakacje do gminy Bystrzyca Kłodzka!

Ta podróż będzie interesująca, pachnąca, a przede wszystkim smaczna. Miejsce, które chcemy Wam przedstawić jest niezwykle. To miejsce, gdzie powstają sery, gdzie można kupić lokalne wyroby i gdzie ceni się to, co dobre, regionalne i sięgające tradycji. Witajcie w Lutomerzu w Górach Sowich!



Lutomierz 29, 57-213 Stoszowice
tel. 661 783 435

<http://serylutomierskie.pl>



Lutomierz to wieś w województwie Łódzkiem u podnóża Gór Sowich. Manufaktura sera to miejsce z tradycjami. Już samo usytuowanie serowni w zabytkowych XVIII-wiecznych kamiennych budynkach, może zrobić wrażenie. I robi. To królestwo Stanisławy i Malwiny Pasternak, które produkcją sera zajmują się od 2004 roku. Początkowo wyrabiały niewielkie ilości, ale wysoka jakość serów oraz nagrody, jakie zdobywały na wielu konkursach, przyczyniły się do szybkiego rozwoju serowarskiej pasji i rozbudowy przydomowej manufaktury. Teraz to jeden z najbardziej znanych i cenionych produktów Dolnego Śląska, a dodatkowo miejsce, które promuje regionalne produkty i kulturę lokalną. To także ciekawa atrakcja turystyczna. Miejsce, w którym ceni się to, co lokalne i naturalne. Bliskość natury, zwierzęta, powrót do rolniczych tradycji – to interesująca propozycja dla wszystkich. Zaplanujcie sobie wycieczkę!

Z naturalnych składników

Sery z Lutomerza są świetne do sałatek, idealne do kanapek, przekąsek ciepłych oraz zimnych, można je także grillować. Są doskonałym uzupełnieniem różnych zapiekaneek, zup, omeletów i sufletów – produkt, który sprawdzi się zawsze i wszędzie. Właścicielki nie zdradzają wszystkich sekretów jego wyrobu, ale niektóre można poznać, na przykład podczas warsztatów serowarskich.

Do warzenia serów typu gouda używa się tylko naturalnych składników. Mleko krowie jest najwyższej jakości, podpuszczka mikrobiologiczna, a sól niejodowana, dodaje się także ziół. Sery podpuszczkowe są miękkie, łatwe w krojeniu, mają łagodny zapach, a „kropka nad i” jest posmak ziół. Do serów dodaje się czarnuszkę, kozieradkę, czosnek, bazylię, pokrzywę, a także orzechy, kwiaty bzu czy nawet czosnek niedźwiedzi, rosnący na łąkach przy rzece w pobliżu Manufaktury. Wytwarza się tu również sery dojrzewające.

Zielony ser? Tak, to możliwe. To kolejny oryginalny produkt lutomierski – ser z pokrzywą. Oprócz ciekawego, roślinnego smaku, sery mają także cenne składniki odżywcze, zawarte w pokrzywie, takie jak witaminy A, B, C, K oraz

mikroelementy. Kolejna propozycja to ser z kozieradką, znaną w lecznictwie ludowym. Kozieradka ma słodko-gorzki smak, nadający serom wyrazisty zapach. Ser z czarnuszką to propozycja dla smakoszy serów, którzy lubią pikantne smaki i wyraziste przyprawy. W bogatej ofercie Manufaktury Sera znajdują się również ser z bazylią i suszonymi pomidorami.

Warto przyjechać do Lutomerza. Miejscowy sklepik wiejski oferuje także inne naturalne wyroby z własnego gospodarstwa, takie jak masło, jogurty, maślanka, śmietana, serwatka, twaróg oraz marynaty warzywne, prażona soja zakwas na żurek, zakwas buraczany, powidla czy syropy z pędów sosny oraz kwiatów bzu.

Promocja zdrowej żywności

O tym, jak ważne jest właściwe, a zatem zdrowe odżywianie, nie trzeba nikogo przekonywać. Lutomierska serownia to także miejsce, w którym promuje się naturalne, zdrowe i lokalne produkty od miejscowych rolników i wytwórców ekologicznej żywności. To działania wspierające lokalnych producentów. Na terenie serowni organizowane są Targi Zdrowej Żywności Prosto od Rolnika, których współorganizatorem jest Browar Rebelia. Targi odbywają się w każdą trzecią niedzielę każdego miesiąca w godz. 12.00 – 16.00 i cieszą się dużą popularnością. Co można kupić oprócz serów i wyrobów serowarskich? Wybór jest bardzo duży, jakość produktów najwyższa, a miejsce i otoczenie przyjazne,

sprzyjające relaksowi i odpoczynkowi. W ofercie są: pieczywo, wędliny, sery krowie, owcze i kozie, warzywa sezonowe, soki, wegańskie pasty i pasztety, przetwory z jabłek, dyni, aronii, ryby, miód, domowe ciasta, masła, jogurty, jajka, a nawet ekokosmetyki i wyroby ceramiczne. Na targach można zjeść też na miejscu, w ofercie są zupy, herbaty ziołowe, dania z grilla, pierogi z bryndzą, chipsy z pasternaku, ciasto domowe, pyszne przekąski oraz piwo z zaprzyjaźnionego browaru. Rezerwujcie czas, zabierajcie dzieci, dobry humor i szykujcie się na wycieczkę do krainy lokalnych produktów!

Dla turystów i uczniów

Innym elementem działalności Serowni w Lutomerzu, nie mniej ważnym niż produkcja serów i innych niepowtarzalnych produktów, jest edukacja i promocja regionu. Działania prowadzone w Zagrodzie Edukacyjnej Pasternak wpisują się w założenia programowe zawarte w Podstawie programowej szkół w Polsce. Stanowią także niebanalną atrakcję dla turystów. Odwiedzający serownię i jej otoczenie uczniowie oraz turyści poznają specyfikę rolniczych terenów i prowadzonych na nich upraw, takich jak pszenica, jęczmień, kukurydza, buraki i wspomniany już wcześniej pasternak. Jego hodowla jest znakiem charakterystycznym serowni. Na miejscu można też zobaczyć zwierzęta zagrodowe, co dla dzieci jest niebywałą atrakcją – krowy, byki, kozę. Dzięki wizycie w Lutomerzu turyści poznają też

dziedzictwo kulturowe tego regionu, ponieważ gospodarstwo stanowią zabudowania dworskie z XVIII i XIX wieku. Zagroda Edukacyjna Pasternak posiada certyfikat przynależności do ogólnopolskiej sieci Zagród Edukacyjnych w Polsce. W tym miejscu bowiem docenia się polskie, miejscowe i dobre produkty. Lutomierskie sery to jeden z dolnośląskich rarytasów – znalazły się na ceniowej liście Szlak Kulinarny „Smaki Dolnego Śląska”. Na szlaku znajdują się obiekty ceniowe, wyróżniane i promujące lokalne tradycje i regionalne produkty.

Warsztaty serowarskie

Warzenie sera na wesoło – to propozycja dla dzieci, młodzieży, ale także dorosłych, którzy lubią ser i aktywne oraz ciekawe spędzanie wolnego czasu. Warsztaty działają przez cały rok. To wyjątkowa atrakcja turystyczna na wakacje. Warsztaty wakacyjne to zabawa i edukacja w jednym, doskonała propozycja na rodzinne spędzenie wolnego czasu. To również doskonała rozrywka dla grup seniorów, którzy w Manufakturze mogą odbyć swego rodzaju sentymentalną podróż do przeszłości.

Warsztaty są prowadzone dla zorganizowanych grup, ale także uczestników indywidualnych. Zajęcia odbywają się codziennie i należy dokonać rezerwacji z minimum jednodniowym wyprzedzeniem – warto o tym pamiętać. Uczestnicy wszystkimi zmysłami poznają pracę w serowni, poczuć zapach mleka, dotknąć ziarna serowarskiego, skosztują wyrobów mlecznych. Dowiedzą się także wielu ciekawych rzeczy – jak powstaje dobry ser, z czego wytwarza się masło czy co to jest maślanka? Podczas warsztatów jego uczestnicy dostaną „śniadanie u rolnika”, przygotowane z produktów wytworzonych w gospodarstwie należącym do serowni oraz od miejscowych rolników (sery, masło, maślanka, pieczywo lokalne, sezonowe owoce, pasztet sojowy, ciasto, ziołowe herbaty). W programie jest także zwiedzanie zabytkowych zabudowań i gospodarstwa rolnego. Warsztaty składają się z trzech części: zapoznanie z pracą serowni i warzenie sera, degustacja wyrobów oraz zwiedzanie gospodarstwa. Udział w warsztatach to pouczająca i ciekawa przygoda.

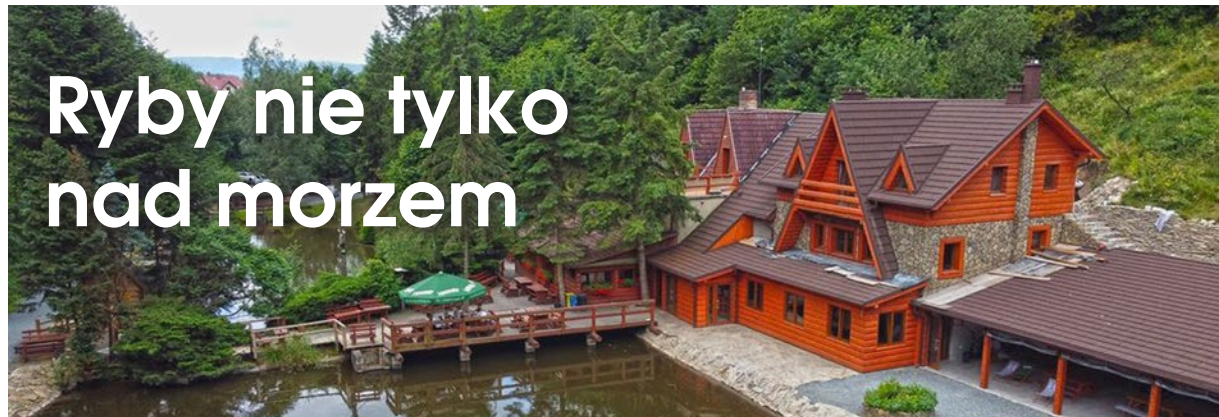


W malowniczo położonym Boguszynie Dolnym, rzutem kamieniem od Kłodzka jest takie miejsce, które słynie z dobrych ryb, ale odwiedzają je nie tylko wędkarze. „Złoty Pstrąg” to łowisko i karczma rybna, w której oprócz tego, że dobrze zjecie, czekają też inne atrakcje. Jakże? Poczytajcie!



Boguszyn 31A, 57-300 Kłodzko
www.zlotypstrag.pl

Wiemy, że wędkowanie odpoczywanie w otoczeniu często dzikiej przyrody zawsze jest relaksujące (no, może pod warunkiem, że nie jedzą Cię komary). Wyobraź sobie piękny, słoneczny, letni dzień, mnóstwo zieleni, wodę i ciszę. I siebie pośród tych drzew, z wędką w ręku. Siedzisz nad czystym stawem. Po raz pierwszy nie musisz zostawiać dzieci w domu- możecie przyjechać tu razem. One zajmą się sobą w parku zabaw z dmuchańcami, statkiem piratów, mini tyrolką i piaskownicami. To jednak nie wszystko- frajdę sprawi im obcowanie ze zwierzętami z wiejskiej zagrody. Dzieciaki będą miały okazję pogłaskać i podejrzeć życie kóz, kur,



królików czy owiec fryzjskich. A Ty dzierżąc dumnie wędkę (swoją lub wypożyczoną na miejscu) skupiasz się na wyłowieniu ryby, która potem wylądowuje na Twoim talerzu.

Łowisko w Boguszynie to dwa zbiorniki wodne z obsadą ryb: pstrągiem, karpem, linem, amurem, sumem, szczupakiem, sandaczem i jesiotrem. Żeby złowić którąś z nich nie musisz być profesjonalistą. Gdy już uda Ci się złapać na haczyk jedną z nich, możesz usmażyć lub uwędzić ją na miejscu i delektować się ich smakiem. A wierzcie nam na słowo- to według wielu najlepsza ryba w okolicy! Oprócz ryb złowionych własnoręcznie dostępne są też ryby morskie. Oprócz tego, na miejscu, w piecu opalanym drewnem wypiekany jest pyszny, chrupiący chleb na zakwasie, a także uraczyć się można swojskimi produktami takimi jak mleko kozie, mleko owcze, sery i jaja od zwierząt mieszkających w zagrodzie.

Po spędzeniu dnia w Złotym Pstrągu wcale nie musisz wracać do domu- do wynajęcia jest tutaj drewniany Domek Góralski, w którym do dyspozycji gości jest salonik z kominkiem, dwuosobowy rozkładany narożnik, łazienka z natryskiem, toaleta i balkon z widokiem oraz dwuosobowa sypialnia z balkonem na piętrze. Domek jest do wynajęcia przez cały rok, choć to właśnie latem jest tu wyjątkowo pięknie. Boguszyn może być Twoją bazą wypadową w inne zakątki Kotliny Kłodzkiej, a także w góry. W pobliżu znajdują się całoroczne ośrodki w Czarnej Górze czy Zielercu, forty Owcza Góra i Twierdza Kłodzka, Park Narodowy Gór Stołowych ze słynnym Szczelińcem i znanymi wszystkim Błędnymi Skałami, czy też malownicze miasteczko Bardo lub Wambierzyce, nazywane śląskim Jeruzalem.

Łowisko Złoty Pstrąg to nie tylko cały dzień rodzinnego wypoczynku. To

również miejsce, w którym uciekniesz od zgiełku miasta by zaszyć się wśród przyrody. To także miejsce, gdzie zjesz najlepszą smażoną lub wędzoną rybę, a po wszystkim wyruszysz w podróż po południowej części Dolnego Śląska. Jeśli planujesz urlop na Dolnym Śląsku to na Twojej liście nie może zabraknąć boguszyńskiego łowiska!



Przez najbliższy wakacyjny czas Świdnica będzie tętnić życiem. Czekają nas festiwale i targi, które urozmaicą wakacyjny czas. Zobaczcie co tym razem przygotowało miasto dla mieszkańców i turystów przybywających do Świdnicy.



Wakacje to czas, gdy w Świdnicy będzie odbywał się polsko-czeski Festiwal Wrażeń. Tegoroczne hasło przewodnie nawiązuje do tradycji kupieckich i rzemiosła, które historycznie mocno związane są z miastem. W ramach Festiwalu odwiedzić będzie można dziewięć miejsc- pięć w Polsce i cztery po stronie czeskiej. W Świdnicy miejscem wydarzeń będzie Muzeum Dawnego Kupiectwa, gdzie poznać będzie można tradycję kupieckie i ciekawostki związane z historią rzemiosła. W każdą wakacyjną sobotę w godz. 11:00-12:00 i 12:30-13:30 Świdnica zaprasza do podróży w przeszłość dawnym szlakiem handlowym. Będzie można dowiedzieć się jak i gdzie podróżowano, czym handlowano, do czego służy stopa i dlaczego łokieć łokciowi nierówny. Kupiecka podróż pełna będzie wyzwań – spotkać będzie można waźnika, aptekarza, piernikarza czy garncarza, którzy zapoznają



nas z tajemnicami swojego zawodu. Nie zabraknie też zagadek, rebusów i quizów dla całej rodziny.

Nie zabraknie też atrakcji dla miłośników klasycznej muzyki – w dniach 30.07.-08.08. Świdnica zamieni się w stolicę koncertów symfonicznych wirtuozów i orkiestr z całego świata. XXII Międzynarodowy Festiwal Bachowski jest świętem muzyki, które na stałe zagościło w świdnickim kalendarzu imprez. Koncerty będą odbywać się m.in. w pięknych wnętrzach Kościoła Pokoju, który wpisany jest na listę Światowego Dziedzictwa UNESCO. W tak wyjątkowej scenarii Festiwal zamieni się w prawdziwą muzyczną ucztę. Wszystkich koneserów klasyki zapraszamy więc na to niesamowite wydarzenie!

W weekend, 20-22.08. 2021 r. po raz czternasty odbędą się również Targi „Zdrowie ma smak” i V Świdnicki Festiwal Piwa. Nie zabraknie stoisk ze zdrową

i naturalną żywnością jak sery, pieczywo, miody, wędliny, ryby, oleje, wina, soki czy owoce, a dodatkowo pełnoletni będą mieli okazję skosztować doskonałego piwa rzemieślniczego. Nie przychodźcie z pełnym brzuchem! W programie również występy zespołów, koncerty, gry, zabawy, animacje dla dzieci i bezpłatne badania profilaktyczne dla odwiedzających rynek w sobotni dzień Targów. Oprócz tego w każdą pierwszą niedzielę miesiąca zaprasza nas Giełda Staroci, Numizmatów i Osobowości- jedna z trzech najstarszych w Polsce giełd tego typu, która już od ćwierćwiecza gromadzi tłumy. Kupić będzie można meble, dzieła sztuki, biżuterię, stare zegary czy akcesoria i części, które służą do przywracania dawnego blasku starym przedmiotom. Wszyscy kolekcjonerzy, łowcy okazji i miłośnicy rzeczy, których już nie można kupić w sklepach mile widziani!



fol. Andrzej Pawłowicz



fol. Dariusz Nowaczyński

To jednak tylko wakacyjne wydarzenia – pamiętajcie, że Świdnica na co dzień przyciąga atrakcjami takimi jak Kościół Pokoju, który jest prawdziwą architektoniczną perełką na skalę kraju, Rynkiem z Wieżą Ratuszową, z której podziwiać można panoramę miasta i okolic czy wspomnianym już Muzeum Kupiectwa, bo w końcu to właśnie z kupiectwem związana jest silnie historia Świdnicy. Atrakcji jest więcej, ale nie zdradzamy wszystkiego. Po prostu przybywajcie!

Duże kąpielisko, szeroka piaszczysta plaża, nowoczesne i świetnie wyposażone domki wypoczynkowe oraz wypożyczalnia sprzętu wodnego i rowerów. To najważniejsze, ale nie wszystkie atuty Ośrodka Wypoczynkowego Nad Stawami w Białym Kościele. Jeśli szukasz miejsca, w którym chcesz odpocząć z rodziną lub z przyjaciółmi, aktywnie lub wylegając się na plaży, w otoczeniu lasów i świeżego powietrza, to mamy dla Ciebie propozycję nie do odrzucenia!



ul. Nad Stawami
Biały Kościół 57-100 Strzelin
tel. +48 723 270 723

www.owbialykosciol.pl

Z Wrocławia do malowniczo położonego Białego Kościoła (oddalonego od stolicy Dolnego Śląska o 50 km) można dojechać nie tylko samochodem, ale również pociągiem Kolei Dolnośląskich. Ośrodek Wypoczynkowy „Nad Stawami” w Białym Kościele leży u podnóża Wzgórz Niemczańsko-Strzelińskich. Tytułowe Stawy to dwa zbiorniki wodne o łącznej powierzchni 20 ha.

Nad ich brzegiem znajduje się baza wypoczynkowo-rekreacyjna, w której można spędzić cały urlop lub przyjechać tylko na jeden weekendowy dzień. To właśnie w sezonie letnim tętni tu życie – spragnieni relaksu turyści i mieszkańcy przyjeżdżają by wylegiwać się na piaszczystej plaży i skorzystać z kąpieliska. Swoje miejsce znajdą tu też najmłodsi – dla dzieci na plaży stworzono specjalnie brodzik ze zjeżdżalnią oraz plac zabaw. Dodatkowymi atrakcjami są również boiska do plażowej piłki siatkowej. Ponadto do użytku gości oddano nowoczesny budynek rekreacyjny, w którym poza przebieralniami, prysznicami i toaletami znajduje się taras widokowy, kawiarnia i sala konferencyjna. Nad spokojnym i bezpiecznym wypoczynkiem w ośrodku co sezon czuwają wykwalifikowani ratownicy wodni. Jeśli są wśród nas fani sportów wodnych, to również i dla nich znajdzie się tu coś ciekawego.

Działa tutaj wypożyczalnia rowerów wodnych i kajaków, którymi można opłynąć cały staw. Jest tu też wypożyczalnia zwykłych rowerów – Wzgórz Strzelińskie są bowiem wspaniałą bazą na rowerowe eskapady. Podróże rowerem umila obecność zieleni, czystego powietrza i ciekawych obiektów. Być może uda Wam się zdobyć najwyższy szczyt Wzgórz- Gromnik, którego podejrzewa się o bycie miejscem kultu pogańskiego w prehistorycznych czasach. Przyjeżdżając do Białego Kościoła nie

Ośrodek Wypoczynkowy w Białym Kościele zaprasza!



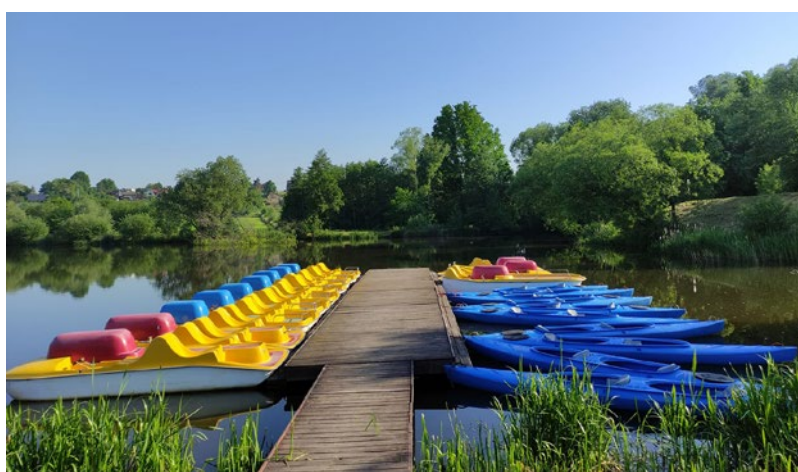
musicie się martwić o puste brzuchy – działają tutaj też punkty gastronomiczne, a jeśli chcecie sami zadbać o posiłek,

to do dyspozycji jest też, powiększona ostatnimi czasy, strefa grillowa. A jeśli drzemie w Was instynkt wędkarski, w

drugim stawie, który jest stawem rybnym, możecie zarzucić swoje wędkę.

To jednak nie wszystko. Gdyby ktoś planował przybycie do ośrodka jakieś 3 lata temu, to trafiłby w zupełnie inne miejsce. Dziś, po generalnym remoncie, a w zasadzie budowie od nowa, do dyspozycji przyjeżdżających tu turystów pozostają 22 nowe, 6-osobowe drewniane domki wyposażone w łazienkę, dwa pokoje, aneks kuchenny, telewizor, klimatyzację oraz bezpłatny internet. Domki mogą być parterowe albo posiadać pięterko. Jeszcze pachnie w nich nowością i drewnem! Jest pięknie, czysto, nowoczesnie i spokojnie.

PSSST! Za wynajem domków można zapłacić bonem turystycznym!



Planując swoje wakacje na Dolnym Śląsku, warto wziąć pod uwagę Ośrodek Wypoczynkowy Nad Zalewem w Radkowie. Dysponuje on ponad setką miejsc noclegowych, które zapewniają 5, 6 i 8 osobowe domki letniskowe. Wszystkie z nich mają własne węzły sanitarne oraz wyposażone są w aneksy kuchenne. Ich malownicze położenie u stóp Gór Stołowych zapewnia wspaniałe wrażenia. To idealna baza wypadowa w wiele miejsc, które zainteresują osoby lubiące aktywny wypoczynek.



Przede wszystkim mamy do dyspozycji sam zalew, który pozwala na kąpiele, plażowanie oraz korzystanie z licznych atrakcji takich jak boiska do piłki plażowej, place zabaw czy wypożyczalnie sprzętu wodnego. Wyznaczone są także miejsca do biesiadowania i grillowania, co pozwala miło spędzać ciepłe wieczory. Bezpośrednio od zalewu biegnie ścieżka na Górę Guzową, niewielkie wzniesienie, na którym znajduje się piękny Taras Widokowy, z którego możemy podziwiać panoramę Gór Stołowych. Stąd już niedaleko do samego Radkowa, w którym zobaczymy piękny Rynek, a na nim Informację Turystyczną, w której można uzyskać wiele informacji o pobliskich zabytkach i atrakcjach. Na Rynku (pod numerem 18-tym) możemy także wypożyczyć rowery, które ułatwią nam podróżowanie po dalszych zakątkach, takich jak choćby Wambierzyce czy Ratno Dolne.

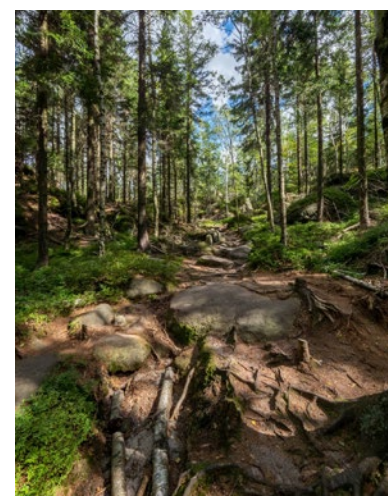
Powróćmy do ośrodka, ponieważ jest to doskonała baza wypadowa w polskie i czeskie Góry Stołowe. Bezpośrednio z niego eksplorować można ogromną ilość formacji skalnych oraz szczytów górskich. Najokazalszym i najwyższym położonym jest Szczeliniec Wielki, poznacie go po charakterystycznym, płaskim kształcie. Warto udać się tam bezpośrednio z ośrodka, należy liczyć się jednak z 6-godzinną wędrówką, dlatego trzeba zabrać ze sobą odpowiedni ekwipunek. Najpierw wybieramy kierunek na Wodospady Pośny, to niewielkie, lecz atrakcyjne formy skalne z malowniczo spadającym strumieniem. Nieopodal znajduje się drogowy szlak, który informuje nas, że na szczyt dojdziemy po około 90 minutach marszrutu. Trasa jest bardzo dobrze oznakowana i wiedzie malowniczo wśród lasów i form skalnych. Zwińczeniem naszej drogi będzie schronisko na Szczeliniecu. Tu można się napić i posilić, by wyruszyć w dalszą drogę. Wchodzimy na Trasę Turystyczną (płatna) by przez około pół godziny przeciskać się między ogromnymi skałami. Całość robi



niesłychane wrażenie i jest obowiązkowym punktem programu zwiedzania Gór Stołowych. Na koniec schodzimy do Karłowa, małej wsi u podnóża góry. Znajduje się tu Park Dinozaurów, interesująca atrakcja turystyczna dla najmłodszych. Udając się w drogę powrotną do ośrodka, musimy wspiąć się po schodach mniej więcej do połowy góry i odbić w lewo na niebieski szlak. Wracamy tą samą drogą, skąd przyszliśmy i po nieco dwóch godzinach meldujemy się na miejscu. Jest to całodzienna wycieczka, która bez wątpienia dostarczy ogromnej dawki wrażeń.

Góry Stołowe to nie tylko Karłów i Szczeliniec Wielki. Po zaopatrzeniu się w Informacji Turystycznej w mapę regionu, możemy udać się na dalsze zwiedzanie. Bez wątpienia zajmie nam to kilka dni, ponieważ atrakcji jest bez liku. Swoje kroki należy skierować ku Skalnym Grzybom, Białym Skałom, Skalnym Bastionom czy Pasterce, niewielkiej wsi, która służy jako miejsce wypadowe na czeską stronę gór. Do dyspozycji mamy ponad set kilometrów szlaków, które urzekają bogactwem fauny i flory. W połowie lipca pojawiają się w lasach jagody, można zatem pomyśleć o smaczkowej przekąsce lub nazbierać ich na przepyszne pierogi.

Jeden dzień warto poświęcić na wycieczkę rowerową. Z Radkowa udajemy się do wsi Suszyna. Można tego dokonać poruszając się w większości polnymi drogami, które nie są uczęszczane przez samochody. Po drodze podziwiamy piękne krajobrazy, liczne kapliczki oraz zabytkowe kościołki. Wieża widokowa Suszynka stoi na niewielkim wzniesieniu o wysokości 470 metrów n.p.m. Zbudowano ją w 2014 roku, jest to żelbetowa konstrukcja obłożona piaskowcem. Po pokonaniu około 130 schodów możemy podziwiać piękne widoki na Góry Stołowe, Masyw Wielkiej Sowy, Przełęcz Jugowską, Góry Bardzkie czy Masyw Śnieżnika. Wstęp na wieżę jest bezpłatny. W drodze powrotnej konieczne należy zatrzymać się w Wambierzycach. Znajduje się tu przepięknej urody Bazylika, której zwiedzanie dostarcza ogromnych wrażeń. To bardzo nietypowa budowla, ponieważ wewnętrzny kościół otoczony jest wokół krążankami. Elewację główną zdobi ponad 1400 punktów świetlnych, które tworzą wieczorami przepiękną iluminację. Od bazyliki, na przeciwległe, rozległe wzgórze, ciągną się dziesiątki kapliczek wybudowanych w różnych stylach architektonicznych. Na samej górze znajdziemy także cztery duże dzwony, które



uzyskały już status kultowych. W Wambierzycach znajduje się także jedna ze starszych w Europie Ruchomych Szopek, to bardzo interesująca atrakcja dla całych rodzin.

Sami zatem widzicie, że Radków i okolice to niezliczona ilość miejsc, które koniecznie należy zobaczyć. By dokładnie wyeksplorować całość a przy tym chwilę odpocząć, należy zarezerwować sobie cały tydzień. Zmotoryzowani turyści mają do dyspozycji również dalsze regiony, które pozwalają przedłużyć pobyt o kolejne kilka dni.

Częstym dylematem podczas planowania urlopu jest to, czy wybrać góry czy wodę. Przybywając na Dolny Śląsk nie trzeba wybierać. Ta kraina ma wszystko – od górskich szczytów po piękne jeziora i zalewy, przygotowane specjalnie dla turystów. Jednym z miejsc, które koniecznie trzeba odwiedzić wizytując Dolny Śląsk jest Stronie Śląskie – malownicze miasteczko położone w dolinach trzech rzek: Białej Łądeckiej, Morawki i Siennej Wody, otoczone Górąmi Żłotymi, Białskimi, Krowiarkami i Masywem Śnieżnika. Dlaczego to właśnie do gminy Stronie Śląskie warto przyjechać w czasie letniego urlopu?

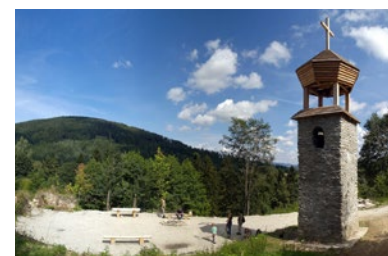
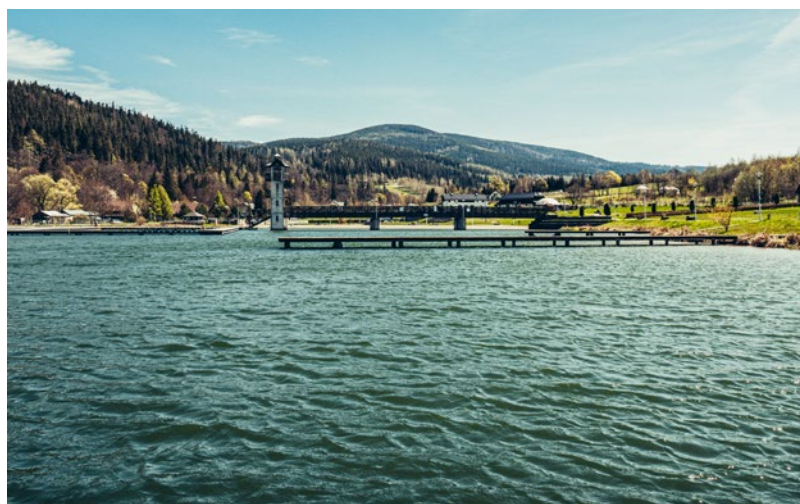
Lista atrakcji, znajdujących się w Stroniu Śląskim i okolicach jest długa, ale spróbujmy wymienić te najważniejsze.



Czy jest coś lepszego na letnie upały niż schronienie w zimnej i wilgotnej jaskini? Wątpimy, choć to właściwie jeden z mniej ważnych powodów, dla których należy odwiedzić Jaskinię Niedźwiedzia w Kletnie. Jaskinia Niedźwiedzia to jedna z najpiękniejszych jaskiń w Polsce i najdłuższa jaskinia w Sudetach. Z trzech poziomów jaskini do zwiedzania dla turystów udostępnione jest ok. 500 m korytarzy. Ogromna różnorodność pięknie oświetlonych form naciekowych sprawia, że jest to jedna z chętniej odwiedzanych atrakcji regionu. Korytarze są doskonale przygotowane na wizyty turystów, również tych z niepełnosprawnością ruchową. Jaskinia to niezwykle oblegane miejsce- nic więc dziwnego, że obowiązuje w tym miejscu rezerwacja miejsc. Bilety można też kupić online.

Poza schronieniem w jaskini, co jest dosyć krótkofalowym rozwiązaniem na upały, polecamy zalew w Starej Morawie. Na części zalewu wytyczono kąpielisko z szerokimi, piaszczystymi plażami, boiskami do tenisa, siatkówki i koszykówki i wypożyczalnią sprzętu wodnego takiego jak rowery wodne, łódki czy kajaki. Zalew to także królestwo wędkarzy- zarybiony zbiornik przyciąga zarówno profesjonalnych wędkarzy, jak i początkujących amatorów, którzy chętnie przybywają tu by wypocząć i zrelaksować się. Dla osób, które planują dłuższy pobyt nad zalewem, do dyspozycji są dwa budynki z pokojami noclegowymi. Jednak i dla tych, co wolą nocleg w nieco dzikiej scenerii znajdzie się coś ciekawego – pole namiotowe i campingowe tuż nad brzegiem zalewu. Wątpimy, że

Gmina Stronie Śląskie na wakacje, czyli dlaczego spędzić urlop właśnie tu?



jest coś przyjemniejszego, niż obudzić się z widokiem na piękny zalew i góry, pośród ciszy, unoszącej się mgły i śpiewu ptaków.

Od strony plaży znajduje się molo z wieżą widokową. Można z niej podziwiać górskie krajobrazy, które roztaczają się nad zalewem, w tym przepiękne widoki na Masyw Śnieżnika, który jest kolejnym popularnym celem przybywających w okolice turystów. Na szczycie Śnieżnika właśnie budowana jest wieża widokowa, która dostępna dla turystów będzie w przyszłym roku. Z Czarnej Góry prowadzi tu jedna z tras rowerowych singletrack, można więc połączyć leniuchowanie na plaży z górską aktywnością. A jeśli już o singletrackach mowa, to blisko Stronia Śląskiego znajduje się Pętla Stronie Śląskie i jej rozszerzenie Rudka. Singletracki cieszą się coraz większą popularnością, jednak oprócz nich w okolicy jest sporo asfaltowych tras rowerowych i tras prowadzących przez drogi utwardzone. W okolicy Śnieżnika i Czarnej Góry znajdzie się nawet coś dla miłośników tras rangi MTB. To właśnie dla nich w dniach 26-30 lipca odbędzie się impreza rowerowa Sudety MTB Challenge, w którym tytułowym challengem będzie pokonanie trasy Stronie Śl. – Głuszyca. Również w sierpniowy weekend 20-22.08.2021 r. w Stroniu Śl. odbędzie się

kolejne rowerowe wydarzenie – Muflon Tracks 2021. Ponadto rowerzyści, ci profesjonalni, jak i początkujący znajdą swój raj w Bike Parku Czarna Góra. Dostępne jest tam aż 12 tras o różnym poziomie zaawansowania oraz trasy dla dzieci. Jednak nie tylko rowerami człowiek żyje- w gminie oznaczono też 4 piesze szlaki gminne o różnej długości, szlaki PTTK o różnym poziomie trudności i ścieżki edukacyjno-przyrodnicze. Więc jeśli chcesz połączyć aktywny wypoczynek i przy okazji dowiedzieć się czegoś ciekawego o walorach przyrodniczych regionu, spacer ścieżką będzie rozrywką doskonałą! Oprócz tego w Nowym Gieraltowie, nad doliną Białej Łądeckiej działa Ośrodek Jeździecki „FurmAnka”, w którym można wykupić lekcje nauki jazdy konnej. Ponadto w Górach Białskich, na małej, ale ciekawej grupie skał „Trzy Siostry” można potrenować wspinaczkę skałową.

Lista atrakcji w gminie Stronie Śląskie jest znacznie dłuższa: Kopalnia Uranu, Muzeum Ziemi i Stary Wapiennik w Kletnie czy Muzeum Mineratów w Stroniu Śląskim. To tylko niektóre z nich. Najważniejsze jednak pozostają atuty przyrodnicze, bliskość gór i wspaniałe widoki.

Ponadto w wakacje będą się tu odbywały liczne imprezy: w każdy wakacyjny czwartek w godz. 17:00-19:00 Park Miejski w Stroniu Śl. zamieni się w Śnieżnicki

Ryneczek, na którym można będzie zobaczyć oryginalne, regionalne wyroby.

24-25 lipca wszystkich biegaczy zapraszamy na Zawody Biegowe SPARTAN RACE w ośrodku „Czarna Góra Resort”. Nie bójcie się, że nie dadcie rady – biegi będą się odbywały na dystansach 5, 10 i 21 km – do wyboru. 1.08. podczas I Przeglądu Zespołów Ludowych w Stroniu zabrzmiały dźwięki ludowych kapel, 13-15.08 odbędzie się RAJD STROŃSKI, to wędrowka: piesza aby spokojnie przyjrzeć się otaczającej naturze lub rowerowa aby zobaczyć więcej i szybciej. Rajd odbywa się w grupach z przewodnikiem po to aby poza patrzeniem dowiedzieć się więcej. W weekend 23.-29.08. odbędzie się Międzynarodowy Plener Malarski „Kletno – Stronie Śląskie”. W ostatni sierpniowy weekend, 27.08. podczas Grzybomanii-Festynu Tradycji Grzybobrania będzie można z kolei świętować sezon grzybowy. To przecież tutaj są też najpiękniejsze i najbogatsze lasy! Potrójna Korona Śnieżnicka 23-24.10. – górski marsz długodystansowy. Uczestnicy w ciągu 24 godzin mają do pokonania trasę po 70 km oraz zdobywają trzy okoliczne „koronne” szczyty: Śnieżnik, Rudawiec, Kowadło, poznając również szereg innych punktów krajoznawczych.

Wszystkich fanów, zarówno aktywnego wypoczynku jak i tych, ceniących sobie spokój ciała zapraszamy w wakacje do Gminy Stronie Śląskie!

Ten wakacyjny wyjazd może być naprawdę udany, bo atrakcje jakie oferuje Stroński Park Aktywności w Stroniu Śląskim są ciekawe, zróżnicowane i zadowolą turystów spragnionych odpoczynku w każdym wieku. Warto odwiedzić to wyjątkowe miejsce na Ziemi Kłodzkiej. Piękne okolice z szeroką ofertą spędzania wolnego czasu to doskonała propozycja na tegoroczne wakacje. Można je spędzić tak, jak lubimy.



tel. 74 814 16 04

www.stronskiparkaktywnosci.pl



Stroński Park Aktywności JASKINIA NIEDŹWIEDZIA

Stroński Park Aktywności Jaskinia Niedźwiedzia w Stroniu Śląskim to kompleks hotelowy i rekreacyjny. Hotel „Stronie” oferuje nie tylko noclegi w doskonałych warunkach, ale także restaurację, pub, kręgielnię, kryty basen, halę sportową. Turyści mają w jednym miejscu do wyboru różnorodne opcje relaksu. Mieści się tu również punkt sprzedaży biletów, w którym można kupić między innymi wejściówki do Jaskini Niedźwiedziej w Kletnie. W okolicy panują doskonałe warunki do uprawiania rozmaitych form aktywnego wypoczynku, w tym turystyki pieszej. Jest to zatem doskonała baza do zwiedzania okolicy.

Miejsca na wycieczki w okolicy nie brakuje. Jaskinia Niedźwiedzia w Kletnie to jedno z tych, które trzeba zobaczyć. To niezwykła atrakcja Turystyczna Dolnego Śląska i Ziemi Kłodzkiej. Kto tam jeszcze nie był, powinien to nadrobić. W jaskini nie można się nudzić. Znajduje się w Masywie Śnieżnika, wspaniały krajobraz, niecodzienne widoki naturalnych nacieków i specjalny mikroklimat (uwaga, zimno!) są godne obejrzenia. Ponadto, wyjątkowa fauna, szczątki żyjących to niegdyś zwierząt. Trasa turystyczna jest niezwykle interesująca. Blokowska skalne, szczeliny, urwiska, jeziora. Biegnie

środkowym piętrzem jaskini. Została świetnie przygotowana do zwiedzania. Jest ciekawie oświetlona i prowadzi wygodnym chodnikiem. Jaskinia na całej długości zwiedzania została zabezpieczona i oświetlona tak, żeby turysta czuł się bezpiecznie. Trasa liczy około 360 metrów. Podążając nią, można podziwiać około 500 metrów podziemnego piękna. To po prostu trzeba zobaczyć! Jaskinia Niedźwiedzia w Kletnie jest

najdłuższą z jaskiń sudeckich i jedną z najgłębszych w Polsce. Czas zwiedzania jaskini to około 45 minut, bilety można kupić i zarezerwować on-line.

Jaskinia to niejedyna atrakcja turystyczna polecana przez Stroński Park Aktywności. Kolejną jest zalew w Starej Morawie. To prawdziwa gratka dla miłośników kąpeli i sportów wodnych oraz zwolenników spokojnego wypoczynku nad wodą. Ten pięknie położony

zbiornik rekreacyjny dostosowany jest dla turystów, świetne miejsce dla rodzin z dziećmi. Znajdują się tu: strzeżone kąpielisko z piaszczystą plażą, pole namiotowe, molo z wieżą widokową oraz specjalnie przygotowaną przystań z wypożyczalnią sprzętów wodnych. Dla turystów przygotowano nowoczesną bazę noclegową - 24 miejsca noclegowe w pokojach 2 i 3-osobowych, wyposażonych w pełny węzeł sanitarny oraz telewizor. Kompleks wyposażony jest również w dwa boiska do gier zespołowych z trybuną dla widzów, placem zabaw dla dzieci ze ścianką wspinaczkową, stołem do tenisa stołowego oraz zewnętrznymi szachy. W południowo-zachodniej części kompleksu turystyczno-rekreacyjnego nad Zalewem w Starej Morawie znajduje się pole biwakowe i kempingowe z otwartą kuchnią turystyczną oraz węzłem higieniczno-sanitarnym. Warto zatem odwiedzić to miejsce, aby zrelaksować się i odpocząć podczas tegorocznych wakacji.

Stroński Park Aktywności Jaskinia Niedźwiedzia w Stroniu Śląskim daje wiele możliwości aktywnego i pełnego wrażeń wypoczynku. Polecemy te miejsca, w których z pewnością nie ma czasu na nudę.



Dzisiaj udamy się na wycieczkę rowerową po najstarszym polskim mieście, czyli Złotoryi. Już w 1211 roku, książę Henryk I Brodaty nadał osadzie prawa miejskie, co ułatwiło kolonistom tworzenie zorganizowanego ośrodka wydobywczego. Złotoryja jest dziś miastem liczącym około 15 tysięcy mieszkańców. Zlokalizowana jest nad rzeką Kaczawą w województwie dolnośląskim.

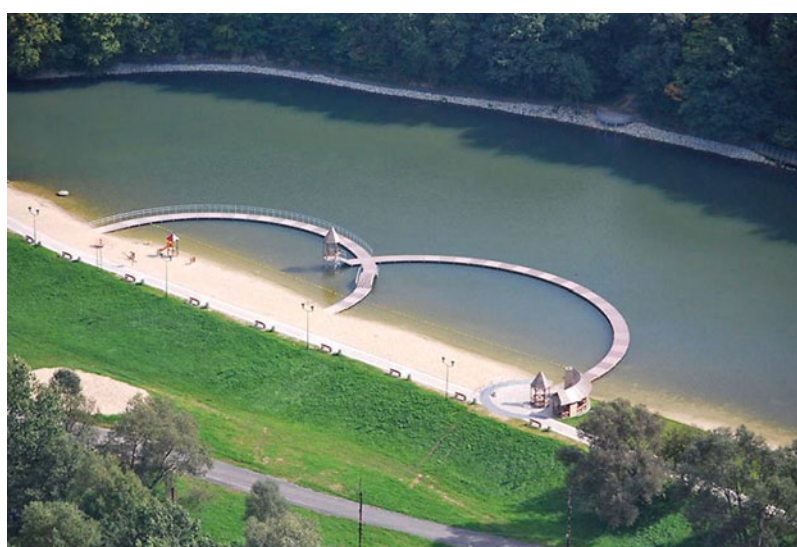


Rowerem po Złotoryi? Aktywne wakacje dla rodzin!

W naszą podróż udamy się rowerami miejskimi, które już od kilku lat można wypożyczyć na terenie miasta. W tym celu należy zainstalować aplikację GeoVelo, zasilić ją kwotą około 20 złotych, i można szukać jednego z 40 jednośladów które rozstawione są w atrakcyjnych punktach Złotoryi. Są to rowery czwartej generacji, oznacza to, że nie muszą być przypięte do stacji dokującej, możemy ich używać po odblokowaniu przy pomocy smartfona. Należy jednak pamiętać, że po zakończonej wycieczce muszą one wrócić w konkretne miejsce, za pozostawienie ich poza strefą parkowania grozi nam kara. Rowery mają aż siedem biegów, pozwala to na bezproblemowe poruszanie się po górzystym terenie.

Zaczynamy od centrum, w którym na pierwszym planie znajdujemy neoklasycystyczny ratusz. Łatwo zauważyć, że powierzchnia Rynku nie jest klasycznie kwadratowa, to mocno wydłużony prostokąt z wyraźnie zaznaczonym zespołem śródmiejowym. Po obu stronach podziwiać możemy sporo odnowionych kamienic, które pochodzą nawet z XVII-XVIII wieku, a najstarsze portale mają nawet 500-letnią historię. Warto zwrócić uwagę również na Fontannę Delfina, która znajduje się na Rynku Górnym. Całość datowana jest na początek XVII wieku, a ostatnią renowację przeprowadzono w 2007 roku. Udajemy się teraz w stronę Sanktuarium Matki Bożej z Lourdes, które góruje nad miastem dwoma strzelistymi wieżami. Świątynia powstała pierwotnie w początkach XIII wieku, a ogromny wpływ na jej rozwój miał zakon Joannitów. W ściany budynku wbudowane są liczne epitafia, nierzadko pochodzące sprzed pół tysiąca lat. Warto zobaczyć również wnętrze, w którym uwagę zwraca ołtarz główny, empory czy bogato zdobiona ambona. Jest to jeden z niewielu kościołów, który ma własną studnię, oznacza to, że był przygotowany do obrony.

Złotoryja (dawniej Aurum i Goldberg), jak sama nazwa wskazuje, był to ośrodek wydobywczy cennego kruszcu. Pozyskiwano go na dwa sposoby: był on wyplukiwany z dna Kaczawy lub wydobywano go także kując liczne



sztolnie. Dziś możemy zwiedzać Kopalnię Aurelię, która została wykuta w górze Mikołaja w połowie XVII wieku. Ciężne wnętrza kryją w sobie 100 metrów chodników oraz głęboki na niemal 30 metrów szyb wentylacyjny. Na zewnątrz można skorzystać z obszernej altany, zlokalizowane są tu także stanowiska do rekreacyjnego płukania złota. Nieco bliżej centrum miasta odnajdziemy również Muzeum Złota, które zlokalizowane jest w XVIII wiecznej kamienicy. Powstało ono stosunkowo niedawno, bowiem jego historia liczy sobie nieco ponad 40 lat. Znajdziemy w nim wystawy związane z pozyskiwaniem złota w rejonie kaczawskim, numizmatyką czy archeologią. Przed budynkiem znajduje się rzeźba Płukacza Złota. Tuż za budynkiem możemy podziwiać planty, czyli bulwary spacerowe powstałe z zasypanej fosy.

800-letnia historia miasta daje nam gwarancję, że podziwiać możemy także zabudowania obronne, które były stawiane na przestrzeni wieków. Jedynym znaczącym obiektem obronnym, który pozostał w dobrym stanie jest wieża Bramy Górnej, zwana Basztą Kowalską. Budowla pochodzi z XIV wieku, była jednak wielokrotnie przebudowywana. Ostatnie prace renowacyjne zostały przeprowadzone w 2010 roku i od tego czasu miejsce to stanowi punkt widokowy. Baszta została udostępniona dla ruchu turystycznego w latach 1970–1972. Klucze otrzymamy w Centrum Informacji Turystycznej, który znajduje się 20 metrów w stronę Rynku. Tu również otrzymamy wiele informacji dotyczących zabytków i atrakcji turystycznych miasta. Z baszty rozciąga się widok ponad dachy Złotoryi, widać także szczyty Pogórza Kaczawskiego, w tym Ostrzycę Proboszczowicką. Zachowały się także interesujące fragmenty murów obronnych, które były wznoszone już od XIV wieku. Dochodzące do 6 metrów fragmenty konstrukcji można podziwiać przy ulicach Pocztowej czy Klasztornej. Tu warto wspomnieć także o pięknym budynku samego klasztoru, który również warto zobaczyć zarówno z zewnątrz, jak i w środku. W klasztornych ogrodach podziwiać możemy wewnętrzną część murów, które zachowały się tu w bardzo dobrej kondycji.

Naszą wycieczkę kończymy nad Zalewem Złotoryjskim. To doskonałe miejsce do odpoczynku, plażowania i spędzania wolnego czasu w gronie rodziny czy znajomych. W okresie wakacji jest wyznaczona, strzeżona kąpielisko. Można także wypożyczyć kajaki czy rowery wodne. Zrobimy to w barze, który oferuje drobne przekąski i napoje. Wyznaczone są także miejsca do grillowania. Pora wracać z powrotem do centrum. Pamiętajcie, że przed oddaniem roweru należy odszukać miejsce, które zaakceptuje aplikacja, zamknąć zatrask w rowerze i „wymeldować” się z aplikacji. Powodzenia!

Kochasz góry i jazdę rowerem? Lubisz adrenalinę i piękne widoki? To propozycja dla Ciebie. System Singletrack Glacensis został stworzony dla miłośników jazdy rowerem po niecodziennych trasach. To miejscówki rowerowe wokół kilku miasteczek, a system ścieżek pozwala na zwiedzanie wyjątkowych miejsc na całej Ziemi Kłodzkiej.



www.singletrackglacensis.com
www.pmbike-experts.pl



Singletrack Glacensis – ponad 200 km tras na Ziemi Kłodzkiej

Ścieżki zostały zaprojektowane i wykonane tak, aby cieszyły każdego użytkownika. To ważne, gdy chcemy zabrać na tę niesamowitą wycieczkę całą rodzinę wraz z dziećmi. Warto sprawdzić oferowane trasy i dostosować je do własnych umiejętności, wytrzymałości oraz ilości posiadanego czasu i jakości sprzętu.

Trasy są podzielone miejscowościami przez które singletrack przebiega bezpośrednio lub w pobliżu. Wyznaczono punkty dostępowe, czyli miejsca w których można zostawić samochód i rozpocząć jazdę. Singletrack Glacensis składa się z 27 pętli i jednego odcinka dwukierunkowego. Można zaplanować wycieczkę jednodniową lub kilkudniową wycieczkę połączone z jazdą rowerem. Singletrack Glacensis to również jedyny w swoim rodzaju górski szlak rowerowy. Pozwala na przejechanie całej Ziemi Kłodzkiej ścieżkami rowerowymi typu singletrack. Całość od Srebrnej Góry do Jagodnej to około 260 km razem z łącznikami asfaltowymi lub szutrowymi.

Szlaki mają określone poziomy trudności w skali od 1 do 4. Jedynka oznacza trasę rodzinną dla rodzin z dziećmi, dwójka – trasę bardzo łatwą, trójka – łatwą, a czwórka – trudną. Każdy znajdzie zatem coś dla siebie i swoich potrzeb.

Ze Srebrnej Góry do tras Singletrack Glacensis najłatwiej dotrzeć pomarańczową trasą MTB Sudety, To szutrowy łącznik pomiędzy Przełęczą Srebrną a Przełęczą Wilczą. Trasa Srebrna Góra – Przełęcz Wilcza wynosi 5,8 km, przewyższenie 125 m. Do Przełęcz Srebrnej trzeba jechać 5,7 km, przewyższenie jest niższe i wynosi 75 m.

Pętla Wilcza to zadanie dla twardzieli. Poziom trudności trasy oznaczono numerem 4, czyli jest uznana za trudną. Punkty dostępu – parking Przełęcz Wilcza lub parking nad hotelem „Bardo” w Bardzie Śląskim. Trasa wymagająca dobrej kondycji i wytrzymałości, jej długość wynosi 25,9 km, a średnie przewyższenie 733 m.

Pętla Kłodzka jest łatwiejsza, poziom trudności – 3, punkty dostępu znajdują się na parkingach Przełęcz Łaszczowa lub Przełęcz Kłodzka. Trasa średnio



wymagająca kondycyjnie i technicznie, szybka. Jedna z ciekawszych pętli, godna polecenia. Trzeba pokonać dystans 17,2 km, przewyższenie – 879 m.

Na Przełęcz Jaworowej znajduje się punkt dostępu do trasy Pętla Złota. Ta nadaje się na wycieczki rodzinne, poziom trudności wynosi 2, długość 8,7 km, niewielkie przewyższenie – 263 m.

Pętla Orłowiec to singletrack o trudności 3, wymagająca kondycyjnie, ale łatwiejsza technicznie. Jej dystans wynosi 22,9 km, czyli jest dość długa, ma 600 m przewyższenia.

Z Międzygórza można wyruszyć trasą zwaną Pętla Międzygórza. Punkt dostępu znajduje się na parkingu przy ul. Sanatoryjnej w Międzygórzu lub na Przełęcz Puchaczówka. Do pokonania jest dystans 29 km, 782 m przewyższenia. Trasa wymagająca kondycyjnie i nieco technicznie, poziom trudności – 4.

System został zaprojektowany przez fundatorów fundacji Singletrack Glacensis i jest przez fundację wspierany oraz promowany. Jako cel fundacja postawiła sobie rozwój i popularyzację kolarstwa górskiego, upowszechnianie turystyki na Dolnym Śląsku, zwłaszcza turystyki rowerowej oraz promocję aktywnego wypoczynku. Stworzono ciekawą atrakcję turystyczną, łączącą w sobie poznanie walorów krajobrazowych, ruch na świeżym powietrzu, relaks z rodziną i moc przygód. Czy potrzeba czegoś więcej?

Gdy już oswoicie się z singlami warto spróbować czegoś trochę trudniejszego. Z systemem Glacensis połączony jest system Trasy Enduro Srebrna Góra. Te trasy są bardzo zróżnicowane, pełne ciekawych przeszkód, zjazdów flow, ścianek, podjazdów, hopek i band. Wiodą przez las w pobliżu dawnej Pruskiej



Twierdzy, co dodatkowo podnosi ich atrakcyjność. Jest 10 tras zjazdowych i jedna podjazdowa. Każdy rowerzysta znajdzie tu coś odpowiedniego dla siebie. Rowerzyści mają też dodatkową atrakcję i ułatwienie. Jest to charakterystyczny element naszej miejscówki – tak zwany tarpan pod górę – czyli shuttle bus, który na bieżąco wywozi rowerzystów na początek tras. Warto spróbować tej przygody. To kolejna wyjątkowa atrakcja turystyczna Ziemi Kłodzkiej. Daje szansę nie tylko na aktywny wypoczynek, ale również na zwiedzanie malowniczych zakątków tego rejonu. Możliwość wyboru wielu opcji pozwala dostosować wybrany szlak do naszych umiejętności.

W Srebrnej Górze znajduje się centrum rowerowe, a w nim: tor dla dzieci, plac treningowy, pumptrack, serwis rowerowy, wypożyczalnia rowerów NS BIKES, wypożyczalnia kasków i ochraniaczy oraz sklep i „Pycha szprycha”, czyli najlepsza pizza i burgery w okolicy. W centrum możliwe jest także odbycie szkolenia i zasięgnięcie informacji.

To tu zaczyna się przygoda z rowerami. Trasy Enduro w Srebrnej Górze są znane i doceniane przez miłośników tej rozrywki z całej Polski. Do dyspozycji jest 11 tras o różnym stopniu trudności o łącznej długości 32 km.

Lasy Państwowe wyszły naprzeciw miłośnikom przyrody, amatorom mocnych wrażeń, i tym, którzy nie boją się wyzwać i chcą spędzić czas nie tylko ciekawie, ale również na łonie natury, w niecodziennych okolicznościach. Najlepszym miejscem do tego typu aktywności są lasy. Projekt „Zanocuj w lesie” zakłada udostępnienie miejsc, w których będzie można przenocować, odpocząć i pobyć blisko natury.

Wychodząc naprzeciw szerokiemu zainteresowaniu bushcraftem i survivalami, udostępniamy obszary Lasów Państwowych pod te formy aktywności. To doskonała okazja do bliskiego kontaktu ze środowiskiem naturalnym, możliwość obserwacji zwierząt i ucieczki od wielkomiejskiego szumu – powiedział wiceminister klimatu i środowiska Edward Siarka (źródło: www.gov.pl).

Najpierw wyjaśnienie. Bushcraft to styl życia i forma aktywności związana z przebywaniem blisko natury, zwierząt, z dala od miast. To wędrowanie nieuczestniczącymi szlakami, odkrywanie dzikiej przyrody. Survival to z kolei sztuka przetrwania, rodzaj umiejętności pozwalających przeżyć w ekstremalnych warunkach. Lasy Państwowe tworząc projekt „Zanocuj w lesie” kierowały się coraz większym zainteresowaniem tymi formami aktywności. Dlatego we współpracy ze środowiskami bushcraftowymi i survivalowymi oraz z leśnikami wypracowały założenia tego programu. Koncepcja obecnego kształtu programu jest pokłosiem rocznego pilotażu, podczas którego prowadzona była ewaluacja i wyciągnięto wnioski na przyszłość. To propozycja na wakacje dla chcących odkryć smak życia blisko przyrody, którzy lubią terenowe warunki, a trudności z nimi związane nie są im straszne. Na terenie 425 nadleśnictw w Lasach Państwowych wyznaczono specjalne obszary leśne, gdzie miłośnicy nocowania w lesie



Zanocuj w lesie i poczuj smak przygody

fol. Paweł Jach

będą mogli uprawiać swoje hobby bez obaw o naruszenie obowiązującego prawa.

Co zrobić, aby zanocować w lesie?

Nocleg w jednym miejscu jest możliwy dla dziewięciu osób na dwie noce. Powyżej tych norm, należy zgłosić mailowo na adres danego nadleśnictwa proponowaną liczbę osób i dni pobytu, nie później niż 2 dni robocze przed planowanym noclegiem. Formalności nie ma zbyt wiele – zgłoszenie wymaga potwierdzenia mailowego przez nadleśnictwo, które jest formalnym wyrażeniem zgody na pobyt.

Gdy nadleśnictwo wyrazi zgodę na nocowanie, warto zapoznać się z zasadami, jakie obowiązują w miejscach wyznaczonych do nocowania. Nie można

niszczyc drzew i przyrody, trzeba sprawdzić, czy nie został wprowadzony okresowy zakaz wstępu do lasu wynikający np. z zagrożenia pożarowego (<https://www.bdl.lasy.gov.pl/portal/mapy>) – „Mapa zagrożenia pożarowego”. Może dojść do sytuacji, że prace z zakresu gospodarki leśnej będą prowadzone na terenie włączonym do programu. Wtedy nadleśnictwo oznaczy obszar objęty pracami za pomocą odpowiednich tablic z informacją o terminie, w jakim obowiązuje zakaz wstępu do lasu. Warto sprawdzić wcześniej prognozę pogody i dostosować ekwipunek i ubiór do pory roku i długości pobytu. Należy pamiętać, że tylko na 46 obszarach można korzystać z kuchenek gazowych w miejscu biwakowania, oczywiście też pod pewnymi warunkami zamieszczonymi

w regulaminie tych obszarów. Na pozostałych obszarach jest zakaz rozpalenia ognia, a więc również zakaz używania jakiegokolwiek rodzaju kuchenek. Rozpalenie ognia jest możliwe jedynie w miejscach wyznaczonych do tego przez nadleśniczego. Informację o takich miejscach można uzyskać w miejscowym nadleśnictwie oraz na stronach internetowych nadleśnictw. Drewno na rozpalenie ogniska należy przynieść ze sobą. Wyjątkiem są lokalizacje, w których znajdziemy drewno do rozpalenia na miejscu. Ważne jest, aby zostawić las czysty, zaleca się wzięcie z domu worka na odpadki i po biwakowaniu zabranie go ze sobą. W środku lasu nie ma koszy na śmieci.

Gdzie można nocować?

Wszystkie obszary objęte programem znajdują się na mapie Banku Danych o Lasach (BDL). W dolnym menu należy wybrać „Mapy BDL” i potem „Mapa zagospodarowania turystycznego”. Domyślnie włączone są wszystkie warstwy z opisem infrastruktury oraz ścieżki dydaktyczne. Na mapie znajdziecie dwa rodzaje obszarów, wyróżnione kolorami: obszary, na których można korzystać z kuchenek gazowych przez najbliższy rok - do 14 kwietnia 2022 roku na całym obszarze, a ogniska tylko w miejscach do tego wyznaczonych oraz pozostałe obszary, gdzie można korzystać z ognia wyłącznie w miejscach do tego wyznaczonych (niektóre obszary są pilotażowe, program ruszył 1 maja).

O co pytają miłośnicy leśnego nocowania?

Granice obszarów do biwakowania nie są oznaczone, ale można je odnaleźć na mapach. Tu nie ma infrastruktury, to dziki fragment lasu. Na wyznaczonym przez nadleśnictwo obszarze można nocować w dowolnym miejscu, pod warunkiem, że nie ma tam stałego zakazu wstępu lub zakazu okresowego. Nocowanie w lesie jest możliwe o każdej porze roku.



Lasy Państwowe



fol. EDC Marek Lewandowski

Kto z nas nie lubi naturalnych soków z owoców prosto z drzewa? Eko Aronia to rodzinna firma, która zajmuje się produkcją i sprzedażą produktów z aronii.



Jarków 9, 57-343 Lewin Kłodzki
tel. 74 869 89 69
tel. 502 240 600

www.ekoaronia.pl

Na blisko 20-hektarowej plantacji rośnie ponad 40 tysięcy krzewów aronii rosnących na zboczach Gór Orlickich,



nieopodal Kudowy – Zdroju. Malowniczy, górski teren jest wprost stworzony do ekologicznej uprawy. Owoce zbierane ręcznie przetwarzane są w niewielkich,



profesjonalnych przetwórcach. A z nich powstaje prawdziwy skarb – wysokiej jakości produkty profilaktyczne bez cukru: 100% sok z aronii, dżem bio-aroniowy czy sok z aronii i rokitnika. Ulubionym produktem wszystkich dzieci jest syrop aroniowo-malinowy, a aronia w czekoladzie cieszy podniebienia najbardziej wymagających klientów! Gospodarstwo można odwiedzać codziennie od poniedziałku do niedzieli w godzinach 10:00–18:00. Oprócz zakupów goście mogą wysłuchać wykładu o tutejszych produktach, dokonać degustacji i wybrać się na spacer po plantacji. Oprócz tego, dodatkowo na terenie gospodarstwa zgromadzono niemal 2 tys. sztuk artystycznych aniołów. Można by rzec, że to aroniowe niebo!

Splywy Przelomem Bardzkim to niezwykle atrakcyjna forma aktywnego spędzania wolnego czasu w gronie rodzinnym lub grupie przyjaciół. Jeden ponton może zabrać do sześciu osób, warto zatem udać się na miejsce „mocną” ekipą.



Pałac Ławica - Ławica 23b
tel. 725 300 303
www.ski-raft.pl

Początek przygody czeka na nas w uroczej wsi Ławica, to zaledwie kilka kilometrów za Bardem w stronę Kłodzka. Do pałacu, czyli miejsca startu poprowadzą nas czytelne drogowskie, tam bez problemu znajdziemy miejsce parkingowe. Należy pamiętać, że swój udział należy wcześniej zgłosić, podając dzień, godzinę oraz ilość planowych osób, dzięki temu będziemy mieli pewność, że wszystko będzie przygotowane. Kiedy nabędziemy bilety, udajemy się po kamizelki asekuracyjne, które będą chronić nas w czasie całej imprezy. Należy bezwzględnie mieć je na sobie podczas całego spływu, bo choć woda w rzece nie jest głęboka (50-100 cm), bezpieczeństwo jest rzeczą nadrzędną. Na trasie z pałacu do przystani w Ławicy kursuje malowniczy pociąg, który w ciągu kilku minut dowiezie nas na miejsce.



Tu dostaniemy pagaje i krótkie i rzeczowe przeszkolenie, po którym możemy zajmować miejsca w pontonie (lub kajaku, one także są do dyspozycji).

Sama trasa liczy sobie kilkanaście kilometrów i pokonuje się ją w czasie 3-4 godzin. Początki sterowania pontonem są bardzo zabawne, nieskoordynowane ruchy pagajami prowadzą do obracania się jednostki wokół własnej osi. Nam osobiście spodobał się ten styl pokonywania rzeki, obróciliśmy się na trasie co najmniej sto razy. W trakcie spływu należy w pewnym miejscu pokonać kaskadę, w tym celu trzeba wyjąć ponton z rzeki i zwodować go kilka metrów dalej. Pomagają w tym pracownicy SkiRaft. Trasa jest niezwykle malownicza, przełomem bardzki dostarcza mnóstwo wrażeń zarówno wzrokowych, jak i słuchowych. Wspaniała jest także interakcja między

uczestnikami, pontony często ocierają się o siebie, ku uciechu uczestników spływu. Towarzyszą temu miłe i dowcipne rozmowy, co dodatkowo umila czas spędzony na rzece.

Ostatnim elementem samego spływu jest przystań w Bardzie. Dopływamy do prawej strony tuż za mostem, a obsługa pomoże nam przycumować oraz wydostać się na brzeg. Tu także oddajemy kamizelki oraz pagaje i możemy udać się na spoczynek. Nim przyjedzie po nas autobus, który zawiezie uczestników z powrotem do pałacu w Ławicy, możemy skorzystać z bogatej oferty gastronomicznej. My osobiście polecamy pstrąga, jest Niesamowicie smaczny i doskonale pasuje do charakteru imprezy. Przy pałacu znajduje się również Folwark Szyfrów, to gra terenowa jakiej jeszcze nie było. Stary Folwark pamięta



wiele niesamowitych historii z przeszłości Dolnego Śląska. Można tu udać się w niezwykłą podróż przez zakamarki kolejnych epok, poznając ich bohaterów, realia życia i tajemnicze losy. Zapotić się we wciągających zdarzeniach i rozwiązać zagadki, których nikt dotąd nie rozwikłał. Cofnicie się do epoki PRL, zajrzyjcie do '45 roku, odwiedźcie Dolny Śląsk w okresie wojen Napoleońskich i poznacie tajemnice Marianny Orańskiej, właścicielki ziemskiej. Docelowo na spływie i przy pałacu możemy spędzić ponad sześć godzin, jest to zatem przygoda na cały dzień, którą z czystym sumieniem polecamy, ponieważ przetestowaliśmy ją osobiście na całej naszej redakcji. To wspaniały sposób na dobrą zabawę i integrację, dający wiele frajdy i satysfakcji wszystkim uczestnikom, niezależnie od wieku!

Wakacje na Dolnym Śląsku można spędzić na wiele sposobów, lista atrakcji właściwie nie ma końca. Nic więc dziwnego, że turyści z całej Polski przyjeżdżają tu, by odpocząć – w końcu każdy niezależnie od wieku znajdzie tu swoją oazę. Co powiecie na to, żeby tegoroczny urlop spędzić w samym sercu Kotliny Kłodzkiej, w Sudetach? Co powiecie na to, żeby odpoczynek tym razem przybrał inną formę niż zwykle? Nie w hotelu, nie w domku, ale w glampingu?



Glampingi, czyli campingi w stylu glamour to ekskluzywne namioty, na które moda dotarła również i do nas. Na Dolnym Śląsku mamy ich kilka, jednak to Glamping Ski-Raft położony w Ławicy jest jednym z ciekawszych w okolicy. To za sprawą położenia w sąsiedztwie Pałacu, na pograniczu Kotliny Kłodzkiej i Gór Bardzkich, bardzo blisko Kłodzka, a jednak na odludziu, wśród dzikiej przyrody glamping przyciąga gości z całej Polski. Ci, którzy marzą by uciec od zgiełku miasta, na terenie obiektu mają do dyspozycji jeden

z pięciu ekologicznych, komfortowych namiotów glampingowych. W środku znajdują się 3 lub 4 wygodne łóżka, na których wyśpisz się w iście hotelowym standardzie, ale prawdziwą, magiczną atmosferę tworzą odpalane po zmierzchu lampy. Każdy namiot stoi na drewnianym tarasie, na którym dodatkowo są leżaki, stoły piknikowe i hamak. Śniadanie serwowane w pobliskim folwarku można zjeść na tarasie, gdzie doniesie je obsługa.



Do dyspozycji gości są cztery łazienki, więc nocleg w glampingu to idealna opcja dla tych, którzy chcą porzucić cywilizację i delektować się wszystkimi urokami natury, ale niekoniecznie lubią kąpać się wtedy gdy akurat spadnie deszcz albo gotować jajecznicę na palniku gazowym.

Gotowi na połączenie się z naturą w ekskluzywnym stylu? Zostańcie glampingowcami ze Ski-Raft!



Blue Mountain Resort to wyjątkowe miejsce położone w malowniczej części Szklarskiej Poręby na pograniczu Karkonoszy i Gór Iżerskich. Resort znajduje się niedaleko centrum, a jednocześnie stanowi idealną bazę wypadową na znajdujące się nieopodal górskie szlaki.



ul. 1-go Maja 51
58-580 Szklarska Poręba
tel. +48 756 199 399
www.blue-mountain-resort.pl



SZKLARSKA PORĘBA Rodzinny Resort w Górach

Wyposażenie nowoczesnych apartamentów zaspokoi potrzeby nawet najbardziej wymagających gości. Przerzonne wnętrza z aneksami kuchennymi są dostosowane zarówno dla par, jak i całych rodzin.

Restauracja

W resorcie działa restauracja serwująca śniadania i obiadowe kolacje w formie bufetu, restauracja a la carte z daniami przygotowywanymi przez najlepszych szefów kuchni, lobby bar z wyśmienitymi drinkami, a także klimatyczna „Chata Skrzata” z grillem i miejscem na wieczorne ogniska.

Strefa rozrywki i relaksu

Na terenie kompleksu znajduje się aquapark z wewnętrznymi i zewnętrznymi basenami, zjeżdżalnią i strefą saun. W wolnym czasie dorośli mogą zrelaksować się w SPA oferującym szeroki wachlarz zabiegów wykonywanych

z najwyższą starannością przez profesjonalny personel, a dzieci wyszaleć się grając na automatach w Game Roomie.

Dodatkowe atrakcje stanowią play room z małym gajem, plac zabaw, tor pontonowy i całoroczny stok narciarski, które każdego dnia zapewniają rozrywkę najmłodszym gościom, tak samo jak animacje tematyczne prowadzone w sezonie wysokim przez zawodowych animatorów.

Do dyspozycji gości jest również siłownia, a w okresie letnim boisko do siatkówki i badmintonu.



Wydarzenia kulturalne i artystyczne

Blue Mountain Resort to również wydarzenia kulturalne i artystyczne. Nasz resort regularnie odwiedzą najprawdziwsze bajkowe postacie, które można zobaczyć podczas zjawiskowych parad. Dodatkowo organizujemy wydarzenia specjalne takie jak: Fire Show, koncerty Gwiazd, Piana Party oraz niezapomniane pokazy. Dopelnieniem oferty są sale konferencyjne, które pozwalają na organizowanie przyjęć okolicznościowych oraz pobyków grupowych.



Zastanawialiście się kiedyś co by się stało gdyby drakkary Harolda Srogiego dobiły do wybrzeży feudalnej Japonii i napotkały japońskich wojowników? Kto wygrałby taki pojedynek? Krwawy wiking czy zabójczy samuraj? Wojownik spod wschodzącego słońca, czy słońca przyobleczonego w lodową koronę? Tego wszystkiego będziemy mieli okazję dowiedzieć się podczas niesamowitej, weekendowej atrakcji- Bitwy Epok w Siruwii, Małej Japonii w Przesiecu.



Mała Japonia w Karkonoszach – fascynująca podróż w przeszłość i teraźniejszość!

W samym sercu Karkonoszy, na wysokości 600 m n.p.m. rozpościera się zachwycający bogactwem roślin i harmonijną kompozycją Ogród Japoński. Krzewy, kwiaty, drzewa, oczka wodne – wszystko tutaj współgra ze sobą, tworząc przestrzeń pełną spokoju, nazywaną przez niektórych wręcz oazą. Chlubą tego miejsca jest imponująca kolekcja różaneczników – znajdziemy tam aż 3000 krzewów w ponad 80 odmianach! Cały ogród zaprojektowany jest zgodnie z zasadami „feng shui”, a oprócz dalekowschodnich akcentów ogrodowych znajdziemy tu Muzeum „Samuraj” – Rycerz dawnej Japonii. To jedna z największych w Polsce kolekcji zbroi japońskich, a jednym z najważniejszych eksponatów jest 800-letni miecz Tachi z epoki Kamakura. Dodatkową atrakcją jest Art Museum Bonsai – stworzona dla i przez koneserów sztuki ogrodowej unikalna kolekcja fascynujących drzewek bonsai, z których niektóre zostały sprowadzone prosto z Kraju Kwitnącej Wiśni i liczą ponad 100 lat. Miłośnicy japońskich klimatów będą zachwyceni również Wystawą Lalek Japońskich. Po wszystkim odpocząć można w japońskiej kawiarence – w zaaranżowanym na Japonię miejscu nic nie smakuje lepiej niż japońskie przysmaki!

Jednak w wakacje Mała Japonia oferuje więcej niż moglibyśmy się tego spodziewać.

W wakacyjne weekendy 24-25 lipca, 7-8 sierpnia i 21-22 sierpnia Ogród Japoński Siruwia zamieni się w pole walki. Oprócz standardowego zwiedzania Małej Japonii w letnie weekendy czekają atrakcje specjalne. Będzie to seria wyjątkowych pokazów. Podczas każdej rundy obchodu przez Siruwie zobaczycie będzie można najpierw walkę między Wikingami, następnie między Samurajami, a na koniec zwycięzcy pojedynków zmierzą się ze sobą w krwawej walce, której rozstrzygnięcie oznajmi sędzia walk rycerskich! To nie będą inscenizowane scenki! To dwaj prawdziwi wojownicy, którzy skrzyżują wikiński miecz Ulfberrht z japońską kataną. Nie wiemy kto wygra, gdyż każdy pojedynek będzie wyjątkowy i nieprzewidywalny.



Podczas finałowego pojedynku potężne projektory stworzą ponad 10-metrowe strumienie ognia, aby nadać temu wydarzeniu igrzysk epicką oprawę.

Dodatkowo obejrzyć będziemy mogli obóz samurajów i wikingów oraz zobaczyć wyjątkowe przedmioty, które na ten czas uzupełnią zbiory mieszczącego się na terenie ogrodu Muzeum.

Kulminacyjnym punktem programu dziennego BITWY EPOK będą, odgrwane dwa razy dziennie, inscenizowane scenki z podkładem dźwiękowym. W scenkach historycznych przedstawiona zostanie historia Harolda Srogiego, który przez przypadek dobił do brzegu wyspy Kuszimy i napotkał samurajski patrol.

Całość eventu będzie prowadzona przez profesjonalnego konferansjera, który wygłosi również ciekawe prelekcje na temat historii Japonii.

Na kim jednak dzienny Ogród Japoński nie robi wrażenia, ten w pozostałe wakacyjne weekendy będzie miał okazję odwiedzić Siruwie nocą. 3 lipca, 17 lipca i 28 sierpnia o godz. 21:30 rozpocznie się niezwykle, nocne widowisko multimedialne „Legends Japonii”. W nowoczesnej formule, za pomocą światła, laserów i ognia japońskich zostanie przedstawiona fascynująca historia Kraju Kwitnącej Wiśni. Spektakl laserowy

wyświetlony będzie po zachodzie słońca na tle drzew i ciemnego nieba. Wyjątkowej oprawie wizualnej towarzyszyć będzie nastrojowa muzyka i pobudzające wyobraźnię efekty dźwiękowe. Opowieść lektora przeniesie nas, widzów, w czasy mitycznych walk demonów i do epoki japońskich cesarzy i walecznych samurajów, aby na koniec przedstawić nam genezę powstania yakuzy i formacji kamikaze. Ten pokaz nie będzie kolejną nudną lekcją historii. To nowoczesne show, które zaangażuje wszystkie nasze zmysły i pozwoli poczuć się jak podczas prawdziwej podróży w czasie!

Nie bylibyśmy sobą, gdybyśmy nie wspomnieli o dodatkowych atrakcjach dla dzieci. W Małej Japonii najwyraźniej wiedzą, na czym polega trud rodzicielstwa, dlatego zadbał o kąpiel, w którym dzieci uszczuplą pokłady swojej energii. Na terenie Ogrodu znajduje się niezwykle park rozrywki. Tam czeka już tylko przygoda. Ponad dziesięciometrowe zjeżdźalnie, linowe wieże wspinaczkowe, gigantyczna piaskownica, 9 poskręcanych zjeżdźalni, leżaki i plaża pełna białego piasku. Najmłodszy będą mieli okazję wyszaleć się za wszystkie czasy! Towarzystwo lasu pozwoli na odpoczynek w cieniu drzew i pooddychanie świeżym powietrzem. A jeśli martwicie się, czy zdążycie skorzystać z każdej



MAŁA JAPONIA
OGRÓD JAPANEJSKI SIRUWIA

atrakcji to spokojnie – bilet do Małej Japonii jest całodzienny. A to oznacza tylko jedno- cały dzień dobrej, rodzinnej zabawy!

Lokalizacja nie tylko sprawia, że Siruwa to najwyższej położony ogród japoński w Polsce, ale i świetna baza wypadowa na dalsze wycieczki po Karkonoszach. Dojazd do Karpacza to jedyne 15 minut samochodem, blisko znajduje się też Szklarska Poręba i Jelenia Góra, stolica Karkonoszy. Więc jeśli planujesz urlop właśnie w górach na Dolnym Śląsku, najwyraźniej mamy kolejny „must have” do dopisania na Twoją listę!

Zdjęcia: K. Cieplińska, G. Truchanowicz

MAŁA JAPONIA –
OGRÓD JAPANEJSKI SIRUWIA
ul. Brzozowe Wzgórze 8B.
58-562 Przesieka
+48 509 843 069, 509 789 426
www.malajaponia.pl

Czy jest coś przyjemniejszego niż spokojny, ale aktywny odpoczynek na łonie natury, w otoczeniu czystego powietrza, wśród drzew, szumiącej wody i świeżącego słońca? Dolny Śląsk może się pochwalić przepięknymi dolinami rzecznyymi, które są wykorzystywane również w celach turystycznych – jedną z nich jest malownicza Dolina Bobru, która została również objęta Parkiem Krajobrazowym. Spływy Pontonowe Berga pozwolą Wam przeżyć niesamowitą przygodę, poznać intrygujące miejsca, a także nauczyć się wzajemnego współdziałania na wodzie!



Nielestno 25, 59-610 Nielestno
tel. +48 733 950 500
berga@berga.pl
www.splywy-pontonowe.pl

Spływ pontonowy to atrakcja dla dużych i małych, dla rodzin, par i grup przyjaciół – słowem, dla wszystkich tych, którzy uwielbiają przygodę. Możecie dotrzeć tu samochodem – zostawicie go bezpiecznie na parking przy przystani, skąd w górę rzeki zabierze Was organizator spływu po to, ażeby rozpocząć raftingowe szaleństwo.

Spływ pontonowy Doliną Bobru? Czemu nie!



Jak przygotować się do spływu? To banalnie proste! Wystarczy, że z nieba nie leje się deszcz. Załóżcie kapoki, wiośła w dłoń i... spływamy! Pamiętajcie o odpowiednich butach – takich, w których będziecie mogli wejść do wody. Mogą to być buty wodniackie (takie, jakie zakładasz w Chorwacji żeby chronić się przed jeźwoćkami), sandały, crocasy albo stare adidas. Przydadzą się też ubrania na zmianę, jeśli ktoś z uczestników się pomoże. W upalne dni nie zapomnijcie o wodzie do picia i nakryciach głowy, a także o przekąskach – w końcu wiosłowanie to też wysiłek dla mięśni!

Do przepłynięcia można wybrać jedną z trzech tras: 4-kilometrowy odcinek, którego pokonanie zajmuje około 1-1,5h, odcinek 10-kilometrowy, którego przepłynięcie zajmuje od 2 do 3 godzin, odcinek 13-kilometrowy, podczas którego w pontonie spędzimy od 3 do 4 godzin

lub – dla najwytrwalszych – odcinek o długości 20 km, który gwarantuje od 5 do 7 godzin wspaniałej zabawy. Czas przepłynięcia będzie zależał od aktualnego stanu wody i siły rąk wiosłujących. Na tym odcinku rzeka Bóbr jest bardzo spokojna i przyjazna, więc nie ma obaw, że porwą nas dzikie fale. Nie zaskoczą nas też wodospady, rwące nurty czy niebezpieczne kamienie. Jedyne, co może nas zdziwić, to fakt, że w kilku miejscach trzeba wejść do rzeki i przepchnąć ponton z mielizny. Nie zdarza się to jednak na trasach 4 km i 10 km. Dodatkowo warto wiedzieć, że będąc w wyposażeniu Bergi pontony raftingowe są bezpieczne i profesjonalne – pontony nie przewracają się tak jak kajaki, a ze spływem poradzą więc sobie nawet osoby, które robią to pierwszy raz w życiu. Pontony Berga pomieszczą od 4 do 12 osób, więc z powodzeniem mogą się do nas wybrać również

duże rodziny czy grupy przyjaciół. Możecie przybyć nawet z psem (czworonogi płyną za darmo!) albo zorganizować tutaj swoją imprezę integracyjną, czy wieczór kawalerski/panieński.

Przystań czynna jest codziennie w lipcu i sierpniu. W kwietniu, maju, czerwcu, wrześniu, październiku i listopadzie przystań czynna jest w weekendy.

Przed wizytą konieczna jest rezerwacja telefoniczna pod nr tel. 733 950 500. Start trasy: Nielestno 25
Koniec: Marczów 136

Cennik:

Trasa 4 km (1,5 h) / 10 km (2,5 h):

Pakiet rodzinny 2+2= 200 zł

Pakiet rodzinny 2+1= 150 zł

Dzieci do lat 4= 10 zł

Trasa 13 km: +10 zł/os

Trasa 20 km: +20 zł/os

Jest takie miejsce w górach, nazywane dolnośląskim centrum miłych wspomnień z minionych lat. Tutaj przeszłość dopiero zaczyna być historią, ale już zasługuje na to, by przypominać o niej starszym pokoleniom, a młodszym uczyć, że „kiedyś to było...” Przekraczając próg automatycznie zaczynasz czuć oddech PRL-u na swoich plecach.



Muzeum Sentymentów w Kowarach to nie jest zwykłe muzeum z nudnymi eksponatami i trudną do zrozumienia sztuką. Tu sztukę tworzą zwykłe przedmioty codziennego użytku sprzed lat. Na wycieczkę możemy wybrać się całą rodziną – pokażemy wówczas wnuciom i dzieciom jak żyło się pół wieku temu, a my... no cóż, pozostaje otrzeć kręcącą się w oku łezkę i ruszać w sentymentalną podróż po pomieszczeniach Muzeum. Na pierwszy ogień czeka pokój dziadków – miejsce, w którym można być pobawić się wszystkim i nic się tam nie psuło. W pokoju dziecięco-młodzieżowym być może znajdziecie swoją zabawkę sprzed lat. Kolejne wnętrza to pokój prezesa i sekretariat. Być może teraz uda się tam coś załatwić, a może i zastać Pana Prezesa we własnej osobie?



Gotowi na sentymentalną podróż do PRL-u?

Posiadając skierowanko na badanko trafiamy do gabinetu lekarskiego, a dalej czekają nas: kuchnia babci, ciemnia fotograficzna, galeria makatek dywanowych i pokój dla dorosłych. Tylko ciiiini! Nie mówcie o nim dzieciom!

Wizyta w Muzeum to moc wzruszeń, śmiechu i przywołanie wspomnień. Dla jednych to teleportacja do codzienności tamtych lat, dla innych całe dzieciństwo, a dla najmłodszych „prehistoria”. Muzeum powstało w 2018 roku na terenie dawnej Fabryki Dywanów w Kowarach, stąd dywanowe akcenty – galeria i izba pamięci kultowej fabryki, a nawet oryginalna trybuna,

z której Edward Gierek przemawiał do załogi fabryki w 1978 roku. Ponadto przypomniecie sobie jak wyżymano się pranie przy pomocy „Frani”; ile rzeczy mieściło się w i na meblościance; jak wygląda półkotapczan lub C64; jaką wielkość miało pudło telewizora, który wyświetlał tylko w czerni i bieli. A to tylko kropla w morzu tysięcy eksponatów, spływających do Muzeum z całego regionu a nawet kraju, pomieszczonych w 10 pomieszczeniach na ponad 400 m². Więcej nie zdradzamy – po prostu wpisicie sobie tę pozycję na wakacyjną listę „must have” i przyjeżdżajcie. Tego, co się tu dzieje i tak nie da się opisać słowami.

Dodatkowo wnętrza muzeum może posłużyć jako niezwykle plan do sesji zdjęciowych, więc zapraszamy również na oryginalne sesje rodem z PRL-u!

Muzeum Sentymentów

ul. Zamkowa 9

(wejście z napisem KOWARY; 1 piętro)

W miesiącach lipiec, sierpień i wrzesień Muzeum Sentymentów czynne codziennie.

W pozostałych miesiącach oraz godziny otwarcia sprawdź na stronie

www.muzeumsentymentow.pl

Karkonosze to częsty urlopowy kierunek turystów z całej Polski, jednak wśród wielu rekomendacji często trudno znaleźć to właściwe miejsce na spędzenie upragnionego wypoczynku. W Boutique Eco Hotel Sasanka w Szklarskiej Porębie przyroda i jej dary są najbardziej cenionymi i akcentowanymi atrybutami. Jak oni to robią, że ci, którzy cenią sobie wypoczynek w harmonii z naturą, nie chcą wracać do domu?



W Boutique Eco Hotel tworzona jest nowa jakość wypoczynku. Hotelowi goście mają zapewniony spokój i kameralną atmosferę, połączoną jednocześnie z naturą i domowym ciepłem. Pobyt w hotelu to klimatyczna podróż w czasie, gdzie natura nadaje sens wypoczynkowi, pomaga przywrócić wewnętrzną harmonię umysłu i ciała. Boutique Hotel to splot historii i unikalności położenia, dedykowany gościom ceniącym sobie wypoczynek w harmonii z naturą. To właśnie za jej sprawą możliwy jest holistyczny wypoczynek – krystalicznie czyste powietrze górskie, zapach tujejszych lasów, kojący szum strumieni i wodospadów pomagają odzyskać więź z naturą.

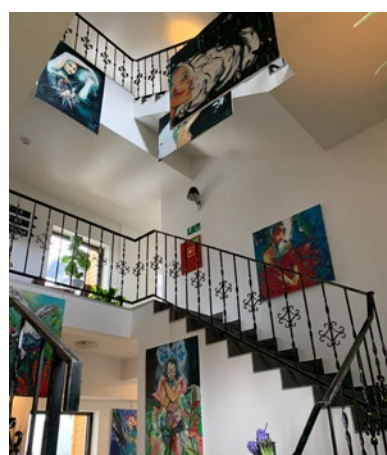
Natura to jednak nie wszystko. Wewnętrzną harmonię pomaga odzyskać również sztuka, która w hotelu gra, obok natury, pierwsze skrzypce. To właśnie w sztuce i ze sztuki każdego dnia czerpać można inspirację. To dzięki organizowanym tu licznym koncertom, warsztatom, wystawom malarskim, wernisażom, aukcjom sztuki czy wieczorom autorskim hotel stał się oazą dla entuzjastów sztuki. Hotelowi Goście mają szansę poznać współczesnych artystów, zbliżyć się do ich świata i poznać ich dzieła sztuki. Dzięki zaprzyjaźnionym artystom przestrzeń hotelu jest tak wyjątkowa – udostępniane przez nich prace są eksponowane podczas czasowych wystaw, które koją duszę nawet najbardziej zmęczonych Gości.

Nie samą sztuką jednak żyje człowiek. O bardziej przyziemne sprawy, jak napełnienie żołądka dbają wspaniali kucharze hotelowi. Kulinarna wędrówka rozpoczyna się tam, skąd pochodzą produkty, z których serwowane są dania w hotelowej restauracji. Potrawy są inspirowane nurtem slow food. W karcie istnieją potrawy kuchni polskiej z międzynarodowymi akcentami, podane w oryginalny sposób. Do ich sporządzania używane są warzywa i zioła wprost z przyhotelowego Herbarium. Dlatego są one tak wyjątkowe.

W czasie wakacji oprócz stałych atrakcji i normalnego hotelowego toku będą też atrakcje dodatkowe, przygotowane



BOUTIQUE ECO HOTEL SASANKA Elegancja, harmonia i natura



specjalnie dla tych, którzy chcą spędzić swój urlop inaczej niż zwykle.

8 lipca odbył się kameralny koncert Piano Solo w wykonaniu Leszka Możdżera – światowej klasy pianisty i kompozytora, oryginalnego twórcy, który odznacza się własnym muzycznym językiem. Podczas koncertu przenieśliśmy się do krainy sztuki, która dotyka nasze dusze w najgłębszych zakamarkach i wywołuje niejedno wzruszenie.

Od 10.07. do 31.07. odbywa się też wystawa „Maggie Piu”. Do hotelu z tej okazji przyjechały piękne, dostojne, ubrane w „grafikę seksurealną” kobiety. To kolejne wydarzenie, które pozwoli Wam delektować się sztuką, o której tak łatwo się nie zapomina.

Ostatni weekend lipca (23–25), upłynie natomiast pod znakiem przysmaków. Smaczny weekend w zielonej kuchni z Kasią Gubałą, autorką książek, diet, coachem i ekoosobowością zawiera w planie warsztaty ze zdrowych słodczy, gotowanie roślinnych dań, wykłady, degustacje, warsztaty, a nawet wyprawę na łąkę. Wszystko to po to, żeby nie tylko zdrowo zjeść, ale i zarazić zieloną energią siebie nawzajem. To będzie z pewnością najsmaczniejszy i najpiękniej pachnący weekend.

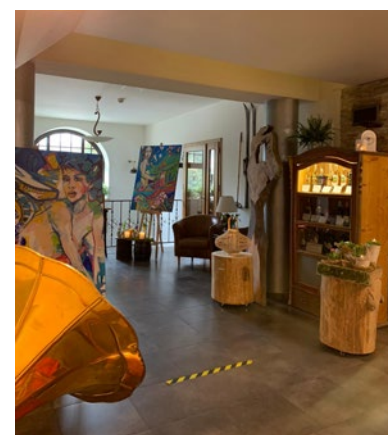
Na przełomie wakacji, czyli 29.07–01.08 czeka nas natomiast... Sylwester! Ci, co w grudniu nie świętowali tak jak należy, mogą nadrobić stracony czas w wakacje i do tego wcale nie muszą się tłumaczyć, że spóźnili się ze świętowaniem ponad pół roku. W sylwestrowym programie jest spektakl komediowy

w stylu Stand Up Comedy pod tytułem „Skiba ciągle na wolności”. Rozśmiesza nas będzie lider Big Cyca, Krzysztof Skiba, który odsłoni przed nami tajemnice programów telewizyjnych, opowie o kulisach karier gwiazd i tych, co się za gwiazdy uważają, a także skomentuje współczesne życie w naszym kraju. Zapewniamy, śmiechu będzie co nie miara, więc lepiej już szykujcie usta na zajady!

W każdy ostatni weekend miesiąca, nie tylko przez wakacje można z kolei uczestniczyć w warsztatach Yin Yogi organizowanych w Boutique Hotel.

Yin Yoga to joga „zrelaksowanych mięśni” – siła kryje się tu w trwaniu w pozornym bezruchu. Podczas warsztatów wiele może się zmienić odkąd dowiecie się, że to od oddechu zależy jak funkcjonujecie na codzień. Yoga to nie tylko sposób na odprężenie i relaks – to każdorazowa podróż w głąb swojego ciała. Dlatego tak ważne jest, by ciągle polepszać jakość tej podróży.

Jak widać, w Boutique Hotel Sasanka w czasie wakacji będzie się działo. Oprócz tego, że w do dyspozycji gości są eleganckie pokoje, basen, sauna, restauracja, SPA, miejsce zabaw dla dzieci i bilard, czeka też szereg specjalnych wakacyjnych wydarzeń. Oczywiście niekwestionowaną zaletą obiektu jest jego położenie – bliskość gór i mnóstwo atrakcji przyrodniczych wokół. Jednak to właśnie hotel stanie się prawdziwą świątynią dla tych, którzy potrzebują wyciszenia, bliskości z naturą i harmonii.



Boutique Eco Hotel Sasanka
Słowackiego 4
58-580 Szklarska Poręba, PL
tel. +48 757 528 000
www.hotel-sasanka.pl

Dorożki konne w Polsce kojarzą się ze słynnymi wjazdami na Morskie Oko w Tatrach. Jednak nie tylko tam są to popularne atrakcje dla turystów. Również na Dolnym Śląsku, w Karkonoszach istnieje możliwość przejazdu dorożką. Często jednak dorożki zastępowane są coraz popularniejszymi, elektrycznymi meleksami. Więc co Wy na to, żeby zwiedzić Szklarską Porębę w trochę inny niż tradycyjny sposób?



Dorożki, melexy? Zwiedzaj najpiękniejsze zakątki Szklarskiej Poręby

Koń-Rad to stajnia, w której na co dzień mieszka dziewięć pięknych, zadbanych koni. Zimą konie zabierają turystów na kuligi (spokojnie, nie będziemy pisać o zimie w wydaniu wakacyjnym!), a latem wożą ich w krótkie trasy po Szklarskiej Porębie. Trasa obejmuje malowniczy dukt leśny, położony w atrakcyjnej części Szklarskiej Poręby, skąd rozpościera się widok na piękną panoramę gór Karkonoskich. Również te same konie powiozą Was bryczką do Wodospadu Kamieńczyka. I bez obaw – konie ze stadni Koń-Rad traktowane są jak członkowie rodziny. Są zaopiekowane i dopilnowane, by jednorazowo

woziły ograniczoną ilość osób. Wszystko w trosce o ich zdrowie i komfort. Kiedy konie odpoczywają i regenerują siły na łące, na turystów czeka alternatywa – retro melexy, które również dowiozą Was do najwyższego i najpiękniejszego wodospadu na Dolnym Śląsku. To przydatna opcja i duże udogodnienie dla tych, którzy mają problemy z poruszaniem się, podróżując z małymi dziećmi bądź mają mało czasu na wspinaczkę ze względu na napięty harmonogram wycieczkowy (piesze dojście do Wodospadu Kamieńczyka ze Szklarskiej Poręby zajmuje nieco ponad dwie godziny). Podróż meleksem ma jeszcze jedną zaletę – zamiast

uważać na każdy krok i śliskie kamienie (których na szlaku nie brakuje) możemy skupić się na widokach i tym wszystkim, co otacza nas podczas drogi. Czyste, pachnące lasem powietrze, mnóstwo zieleni i emocje, że już za chwilę usłyszymy szum spadającej z niemal 27 metrów wody – to wszystko towarzyszyć będzie podczas podróży elektryczną taksówką w postaci meleksa.

Więc jeśli zawsze chciałeś/aś zobaczyć atrakcje Szklarskiej Poręby na własne oczy, lecz z jakiś przyczyn nie mogłeś/aś zrealizować swoich marzeń, to teraz jest ku temu okazja! Zapraszamy do skorzystania z oferty!



tel. 605 385 443

www.kuligi.nawypad.pl

Jest takie miejsce w górach, niedaleko drogi prowadzącej z Jeleniej Góry do Karpacza, gdzie można doświadczyć jak wyglądałby świat, gdyby wszystko było w nim do góry nogami. Miejscowi śmieją się, że to hałny przewrócił domek w Miłkowie.

To jedyne takie miejsce na południu Polski, w którym można oglądać świat odwrócony o 180 stopni. Zapraszamy do Chaty na Głowie w Miłkowie!



Pewnie powoli wszyscy spisują już na kartkę swoje urlopowe plany. Wiemy, że jednym z bardziej obleganych kierunków, przynajmniej jeśli chodzi o Dolny Śląsk, są Karkonosze. Nie dziwi nas to zupełnie – w końcu mamy tu góry, jeziora,

masę zieleni, świeże powietrze. Ale to nie wszystko. Są tu także atrakcje stworzone przez człowieka, które wywołują zdziwienie i ciekawość. Taki właśnie jest domek na głowie w Miłkowie. Przekrzywiony o 90 stopni dwupiętrowy budynek, który stoi

dachem do dołu, z zewnątrz nie zapowiada tego, co zaraz się stanie. Wchodzimy do środka przez okno szczytowe i stawiamy stopę na... suficie. Tak, dobrze widzieli! Pierwsze kroki są dosyć niepewne, no bo, jak to – chodzić po suficie, tak po prostu, bez niczyjej pomocy? A jednak! Dalej widzimy meble, sprzęty i przedmioty codziennego użytku, które ułożone są tu prawie normalnie. Prawie. Z tym, że też do góry nogami! Zdawać by się mogło, że tutaj prawa grawitacji nie działają. Wszystko jest odwrócone i łatwo o zawroty głowy – nasz błędnik jest przecież wystawiany na wielką próbę. To, co na co dzień jest dla nas naturalne, czyli utrzymanie wyprostowanej pozycji, tutaj okazuje się nie być takie oczywiste. Chatka jest świetnym miejscem na zrobienie ciekawych zdjęć czy nagranie

nietuzinkowych filmików. I to nieprawda, że spodoba się tylko dzieciom. Czasem to właśnie u dorosłych rozbudzone są tu dziecięce żądze i to właśnie oni bawią się tam najlepiej!

Ale to nie wszystko. Drugą atrakcją jest chatka grawitacyjna. Pierwszy w Polsce, autorski projekt domku, który umocowany na specjalnym stelażu obraca się o 360 stopni. To musi być bardzo dziwne uczucie, gdy wchodzisz do środka, rozsiadasz się wygodnie i nagle... zaczynasz wirować. Wiruje dom, Ty i wszystko wokół. Chatka kręci się z prędkością 8 razy na minutę!

Dodatkowo już wkrótce przy domkach stanie baza gastronomiczna. Ale nie taka zwykła – restauracja będzie mieścić się w starodawnym przedziale pociągu. W artystycznym wnętrzu stylizowanym na modłę historyczną będzie można posilić się przed dalszą podróżą burgerem, zupą czy zjeść słodki deser. A jedzenie posiłków w tak klimatycznym wnętrzu to sama przyjemność! A potem? Potem kierunek Karkonosze!

Nie ma drugiego takiego miejsca w Polsce – to fakt, nie opinia. Jednak słowami nie da opisać się tego, co towarzyszy wizycie w tych dwóch dziwnych domkach – budowach, do których każdy łaknący przygody turysta powinien wstąpić!

Chatka na głowie

Miłków 71, 58-535 Miłków

tel. 570 080 582

www.chatanaglowie.eu

Góry Opawskie to najbardziej wysunięte na wschód pasmo górskie Sudetów i mimo, że dla województwa opolskiego jest to jedyne pasmo górskie, to przez turystów bywa czasem zapomniane. Co ciekawe, góry te stanowią pogranicze między Polską, a Czechami. Najwyższym szczytem Gór Opawskich jest leżący po czeskiej stronie – Princy Vrch (Poprzcza Góra, 975 m n.p.m.), natomiast po stronie polskiej jest to Biskupia Kopa (890 m n.p.m.).

Pomimo, że to jedne z najmniejszych terenów górskich w Polsce, to nie brakuje im uroku, a szlaki prowadzące na szczyt mogą zaskoczyć nie jednego turystę, bo – o dziwo – niektóre o sporym stopniu trudności. Góry Opawskie to jeden z najpiękniejszych zakątków Opolszczyzny. To region, który zadowoli miłośników górskich wędrówek, ciszy, natury i pięknych krajobrazów. Ponadto czekają tu na Was piękne zabytkowe miasta i urokliwe miejscowości położone u podnóża gór, w których znajdziecie liczne atrakcje.

Daj się zaskoczyć południowej Opolszczyźnie...

Głuchołazy to miejsce, które warto odwiedzić, wybierając się w Góry



Opawskie. To zabytkowe miasto, które kryje w sobie liczne atrakcje. Przyciąga turystów swoim uroczym Rynkiem, ale to nie wszystko... W jednej z uliczek znajdziecie najstarszy zabytek miasta – kościół św. Wawrzyńca z pięknym barokowym wystrojem. Turyści fascynujący się historią koniecznie muszą wybrać się na wieżę Bramy Górnej, która pochodzi z 1418 roku. Co ciekawe była elementem fortyfikacji miejskich. Odwiedzając Głuchołazy do listy warto dopisać miejsce idealne na odpoczynek i wyciszenie – Park Zdrojowy, który znajduje się na zboczach Przedniej Kopy. To ukryta perełka głuchołaskiego źródła. Idealne miejsce na odprężenie i spacer, podczas którego możemy nacieszyć się pięknym widokiem barwnych kwiatów i krzewów oraz odetchnąć świeżym powietrzem.

Znajdziecie tam również alejki z altanami, place zabaw, fontanny, a nawet amfiteatr. Co ciekawe, do końca XVII stulecia w Głuchołazach wydobywano złoto, a odbywało się to właśnie na stokach Przedniej Kopy. Dlatego spacerując po Parku Zdrojowym warto wybrać się na Szlak Złotych Górników.

Niewątpliwie nową i zaskakującą atrakcją Głuchołaz jest pierwsza w województwie opolskim tężnia solankowa. Ponadto budowla połączona jest z wieżą widokową, która ma 15 metrów wysokości. Przebywanie w tężni wpływa na poprawę odporności, dlatego tym bardziej warto się tam wybrać. Nową atrakcją dla letnich turystów stał się basen „Nad Białką”, w którym po wycieczkach górskich można się zrelaksować, a dla najmłodszych turystów z pewnością będzie wspaniała frajda.



Uwierz, że warto!

Góry Opawskie są mało popularne? To nie znaczy, że musisz się tam nudzić. Warto wybrać się w nie, nie tylko na weekend, ale także na urlop czy kilkudniowy wyjazd rodzinny. Dla tych którzy nigdy nie mieli okazji spędzić urlopu w górach, Góry Opawskie i atrakcje turystyczne mogą być prawdziwą gratką. Piękne szlaki turystyczne, dreszczyk emocji po wejściu na Biskupią Kopę i niesamowita atmosfera tego regionu, która na długo pozostanie w Twojej pamięci! Poza tym, różne mniej znane zakątki górskie cieszą się coraz większą popularnością wśród turystów, dlatego tym bardziej zaufaj nam i odwiedź Góry Opawskie. Zapewniamy, że się nie rozczarujesz!

ODKRYWAJ Z NAMI GÓRY OPAWSKIE

Dom Turysty PTTK „Pod Biskupią Kopą” to wyjątkowe miejsce w Górach Opawskich, z niepowtarzalnym klimatem, ciekawą historią i lokalnymi legendami. Są turyści, którzy biją rekordy w ilości wejść na szczyt, w pobliżu którego się znajduje i wtedy zawsze odwiedzają schronisko. Dobrze jest tam bowiem wracać. Miłośnicy górskich wędrówek z radością to robią.



Kto jeszcze nie był w Górach Opawskich, powinien poznać walory tego miejsca i przekonać się, dlaczego warto wybrać się w to pasmo górskie. Tegoroczne wakacje będą doskonałą okazją, aby wyruszyć na szlak, który kończy się w klimatycznym schronisku „Pod Biskupią Kopą”, miejscu jedynym w swoim rodzaju.

Na tegoroczną wakacyjną wycieczkę wybierzemy się w województwo opolskie, niedaleko granicy z Czechami. Tam bowiem leżą Góry Opawskie, stanowiące pasmo Sudetów. Po polskiej stronie najwyższym szczytem jest Biskupia Kopa (890 m n.p.m.), po czeskiej – Princy Vrch (975 m n.p.m.). Te niewysokie góry to jeden z najpiękniejszych zakątków Opolszczyzny. Docenią go turyści

szukający ciszy i spokoju. Krajobrazy są piękne, a szlaki górskie mają zróżnicowany stopień trudności. W okolicy znajdują się również interesujące ciekawe zabytki i warte odwiedzenia miasta, takie jak Głuchołazy i Prudnik. Wycieczkę w góry można rozpocząć w Jarnołtówku i wspiąć się na Biskupią Kopę. A tam, oprócz wspaniałych panoram górskich podziwianych z ponad stuletniej wieży widokowej, czeka na nas Schronisko PTTK „Pod Biskupią Kopą”.

To schronisko z bogatą historią. Powstało w XIX wieku jako „Rudolfsheim”. Po 1945 roku schronisko otrzymało nazwę „Pod Biskupią Kopą”, w 1964 – imię Bohdana Małachowskiego, krakowskiego działacza turystycznego. Pierwszym polskim właścicielem zostało PTTK

z Katowic, a od 1992 właścicielem jest wrocławski oddział PTTK. Obiekt działa do dziś ku radości turystów i miłośników gór. Znajduje się w pięknym miejscu – w centrum Parku Krajobrazowego Góry Opawskie, prawie u szczytu Kopy Biskupiej.

„Biskupia Kopa” to nie jest zwykłe schronisko. To miejsce, które ma swoje legendy. Najciekawszą jest opowieść o tresowanym osle, należącym do Hansa Mattnera, dawnego właściciela obiektu. To wyjątkowe zwierzę chodziło do najbliższych miejscowości po zakupy! Tu padają też rekordy! Maria Borsutzky w 1927 odwiedziła schronisko 74 razy. Trzy lata później pobiła swój rekord – była w schronisku 86 razy. Natomiast Władek Wrzochol zdobył Biskupią Kopę

161 razy. Tradycją schroniska jest obcinanie krawatów. Wątpliwe jest wybieranie się w góry z tą częścią garderoby, ale różnie bywa. Świadczą o tym obcięte krawaty, wiszące w Sali Kominkowej.

Legendy, ciekawostki, ciekawostkami, ale turysta, zwłaszcza po górskich wyprawach jest zmęczony i głodny. W „Biskupiej Kopie” znajdzie wszystko, czego potrzebuje, aby odpocząć. Obiekt jest otwarty przez cały rok, dysponuje 50 miejscami noclegowymi. Pokoje są dwu- i kilkuosobowe. Doba noclegowa kosztuje 45 zł od osoby. Psy są mile widziane w schronisku, ale obowiązuje opłata 15 lub 25 zł w zależności od wielkości psa. Uwaga! Można negocjować ceny – dotyczy to grup zorganizowanych, zamawiających powyżej 2 noclegów. Dużym atutem schroniska jest sala restauracyjna na 65 miejsc z barem i kominkiem oraz smaczna domowa kuchnia. Obiekt posiada także salę konferencyjną – świetlicę oraz miejsce do organizowania pikników z ogniskiem i grilliem.

„Pod Biskupią Kopą” to miejsce warte polecenia. Kto raz je odwiedzi, zapragnie tam wrócić. W tegoroczne wakacje warto zatem wybrać się w Góry Opawskie. To będzie cudowna przygoda z miłym zakończeniem.

Schronisko Pod Biskupią Kopą
tel. 77 439 75 84

www.biskupiakopa.pl

Sława tego miejsca sięga wielu lat wstecz. To połączenie klimatu gór, tradycji i dobrego smaku! Dziś opowiemy Wam nieco o najślawniejszym łowisku na Opolszczyźnie – Łowisku „Pstrąg” w Moszczance.

Poznajcie smaki Gór Opawskich!



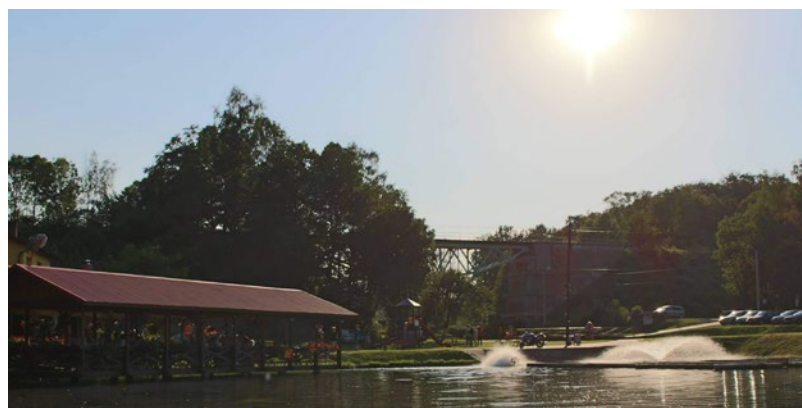
Jeśli zdecydujecie się przyjechać w Góry Opawskie – do czego serdecznie Was zachęcamy – wpiszcie łowisko na listę miejsc wartych odwiedzenia. Obiekt położony jest w malowniczych Górach Opawskich pod Młyńską Górą



i funkcjonuje przez cały rok. Na miejscu czeka Was możliwość niecodziennego spędzenia czasu przy połowach pstrąga. Gospodarze dysponują odpowiednim sprzętem, dlatego o nic nie trzeba się martwić.

Do Moszczanki przyjeżdżają osoby w każdym wieku. Od seniorów, którzy doceniają niepowtarzalny smak tutejszej ryby, po rodziców z dziećmi, którzy mogą nie tylko dobrze zjeść ale również miło spędzić dzień. Na terenie Łowiska znajduje się wiele atrakcji dla dzieci – plac zabaw oraz możliwość nauki łowienia ryb.

Jeżeli jest łowisko... musi też być smażalnia! Smak przyrządzanej tutejszej ryby sławny jest również poza granicami Polski. Często słuchać tu obywateli Niemiec oraz Czech. Niemniej wyborny smak miejscowych specjalistów doceniają także licznie przybywający tu mieszkańcy Opolszczyzny. Położenie i klimat tego miejsca, sprawiają, że jest to również miejsce doskonałego relaksu i odpoczynku.



**Łowisko „Pstrąg”
w Moszczance**

Moszczanka 134, 48-200 Prudnik
tel. 509 915 395

Górny Śląsk to historyczna kraina części województwa opolskiego, śląskiego i kraju morawsko-śląskiego, w której zdecydowanie mocno usytuowała się tradycja i dziedzictwo. To region Polski, który niewątpliwie wyróżnia historia i liczne zabytki z nią związane. Wielbiciele zamków mają do przemierzenia Szlak Orlich Gniazd, natomiast na turystów fascynujących się architekturą czekają Zamek w Pszczynie czy Pałac w Pławniowicach. To region, w którym czekają na Was liczne atrakcje turystyczne. Poczynając od muzeów, a kończąc na parkach rozrywki. Na zwiedzanie Górnego Śląska musicie zarezerwować sobie trochę czasu, szczególnie jeśli planujecie rodzinne wypady. Jesteśmy pewni, że nie będziecie się nudzić, ponieważ każdy znajdzie tu coś dla siebie.

Katowice – serce Górnego Śląska

Jak pewnie każdy z Was wie, Katowice to zdecydowanie największe miasto Górnego Śląska, śmiało można nazwać je jego sercem, szczególnie że to miasto naprawdę tętni życiem. Turyści fascynujący się historią i zgłębianiem wiedzy znajdują tu liczne muzea, m.in. Muzeum Śląskie czy Muzeum Historii Katowic. To miasto, które niewątpliwie stanowi duży ośrodek kulturalny, co potwierdza mnóstwo festiwali. Cyklicznie odbywają się tutaj imprezy kulturalne, m.in. Festiwal Filmów Kultowych, Górnos Śląski Festiwal Sztuki Kameralnej czy Śląski Festiwal Jazzy. Natomiast fani sportu i rekreacji bez dwóch zdań zachwycą się Doliną Trzech Stawów.

Przeżyj swoją przygodę na Górnym Śląsku

Kopalnia Srebra w Tarnowskich Górach to miejsce, które przyciąga wielu turystów z całego świata. Długość trasy którą pokonacie to 1740 metrów (większość pieszo), chociaż zaledwie 270 metrów z pewnością sprawi Wam najwięcej frajdy, ponieważ podziemną sztolnię przepływa się łodziami. Ta podróż dostarcza niesamowitych emocji – przekonacie się sami! W tej samej miejscowości odwiedzić możemy jeszcze Muzeum Górnictwa, w którym największą atrakcją jest specjalna instalacja, która obrazuje działanie maszyny parowej – pierwszej na Górnym Śląsku, którą sprowadzono pod koniec XVIII w.

Zaledwie 15 km dalej, w Bytomiu czeka na nas kolej wąskotorowa – śmiało można stwierdzić, że to jedna



z najciekawszych atrakcji Górnego Śląska. Trasa kolei przebiega na odcinku Bytom – Tarnowskie Góry – Miasteczko Śląskie. Warto dodać, że jest to najstarsza nieprzerwanie czynna kolej wąskotorowa na świecie – jeździ nieprzerwanie od 1853 roku. Na granicy Bytomia i Chorzowa znajdziemy idealne miejsce na odpoczynek i wyciszenie się od zgiełku miasta – Zespół Przyrodniczo-Krajobrazowy Żabie Doły.

Niedaleko, bo w Chorzowie możemy udać się na wycieczkę do Śląskiego Ogrodu Zoologicznego oraz do Parku Śląskiego. To idealne miejsca na spędzenie miłego, rodzinnego popołudnia wśród pięknej zieleni. Niewątpliwie nową i zaskakującą atrakcją na mapie Górnego Śląska jest Park Światła w Mysłowicach, który powstał na terenie mosirowskiego Parku Słupna. Świetne instalacje oraz zmieniające barwy reflektory tworzą magiczną atmosferę i pozwalają przenieść się w inną rzeczywistość, chociaż na chwilę. Polecamy zwiedzanie wieczorową porą, żeby doświadczyć jak najlepszego efektu. Na wielbicieli historii i zabytków, również czekają miejsca warte uwagi. Do jednego z najbardziej znanych zamków w regionie Górnego Śląska należy bez wątpienia Zamek w Pszczynie. Ten piękny, neobarokowy zamek przypominający pałac, usytuowany jest blisko Rynku. Na turystów wewnątrz zamku czeka Muzeum Zamkowe, w którym podziwiać można oryginalne wyposażenie pszczyńskiego zamku z przełomu XIX i XX wieku.

Wybierając się coraz bardziej w głąb Górnego Śląska, musicie dodać do listy to miejsce – Amerykański Park Rozrywki Twinpigs... zapewniamy, że naprawdę warto. To unikatowe miejsce na mapie Polski z niezwykłym klimatem XIX-wiecznego Dzikiego Zachodu i atrakcjami dla całej rodziny. W Miasteczku Twinpigs turysta nie tylko może poczuć się jak kowboj na Dzikim Zachodzie, ale również może przenieść się w inne strefy Ameryki, takie jak indiański Las Przygód, gorący Meksyk, rozrywkowe Las Vegas czy rajskie Hawaje. Przemierzając daleką trasę Górnego Śląska, polecamy Radiostację w Gliwicach. To kolejny „must have” na liście miejsc do obejrzenia. Idealne miejsce dla wszystkich miłośników Paryża. Dlaczego? Bo to gliwicka „Wieża Eiffla”, która od 2005 roku jest oddziałem Muzeum w Gliwicach. Atrakcja wygląda jeszcze lepiej po zmroku, ponieważ jest efektywnie oświetlona.

Region Górnego Śląska to przyjazne miejsce dla rodzin z dziećmi i nie tylko. To idealne miejsce na weekendowy wypad, wakacje, a nawet wycieczkę szkolną. Z pewnością zaskoczy Was różnorodność atrakcji. Zapraszamy na Górny Śląsk!

Wakacje w Pieninach – podpowiadamy co warto zobaczyć

Jesteście gotowi na przygodę? Zaplanujcie wakacje w malowniczych Pieninach! Pieniny to jeden z najatrakcyjniejszych turystycznie regionów w Polsce. Góry, rzeki, wspaniała przyroda. Widoki po prostu zapierają dech w piersiach.

Tym, którzy jeszcze nie byli w Pieninach polecamy cudowne miejsca i atrakcje turystyczne, które nie tylko zachwycają, ale spowodują, że zechcecie wrócić w te góry i nacieszyć wzrok pięknem i różnorodnością regionu. Pieniny to pasmo górskie z jego wspaniałymi szczytami, szlakami, roślinnością, ale ten region jest bogaty także w zamki, różnorodne zabytki, atrakcje przyrodnicze, wspaniałe widoki, ciekawe

miejsowości, uzdrowiska. Co robić w Pieninach? Wszystko, czego dusza zapagnie! Chodzić po górach, zdobywać szczyty, spacerować po miejscowościach uzdrowskich, spływać rzekami (to dopiero przystąpienie!), podziwiać historyczne budowle, niepowtarzalne widoki i cuda przyrody. Można spędzać czas bardzo aktywnie, a można spokojnie i leniwie. W Pieninach jest wiele możliwości.

Pieniny to przede wszystkim góry i to jakie piękne! Trzy Korony to najwyższy masyw górski w Pieninach Właściwych, posiada pięć wierzchołków, z których najwyższe to: Okrąglica (982 m n.p.m.), Płaska Skała (950 m n.p.m.) i Pańska Skała (920 m n.p.m.). Zbudowany jest z wapieni. Trzy korony to także najpopularniejszy punkt widokowy w Pieninach. Nic

dziwnego, skoro z góry można podziwiać piękną panoramę Doliny Dunajca i wspaniałą widok na Tatry Słowackie. Sokolica to kolejny szczyt, który zachwyci turystów, a widoki z niego... bajka! Piękny, uroczy i godny polecenia jest również prowadzący na niego szlak.

Turyści odwiedzający Pieniny powinni odwiedzić również Wąwóz Homole. To niezwykle miejsce. Wąwóz robi ogromne wrażenie, a sprawiają je wysokie, strome i potężne skalne ściany. Malowniczości dodaje mu płynący dnem potok Kamionka. Całość porośnięta jest lasem, ale z prawie każdego punktu widać rozległe łąki położone powyżej wąwozu.

Wybierając ten region Polski, otrzymacie wszystko to, czego potrzebuje turysta do doskonałego wypoczynku,

a nawet więcej. Ten region jest pełen atrakcji turystycznych i przyrodniczych. Można tu wypocząć aktywnie, spokojnie, chodząc po górach i oglądając przepiękne krajobrazy, czy spacerując po uroczych miasteczkach i uzdrowskich takich jak Szczawnica. Niezwykłą atrakcją turystyczną Pienin są niewątpliwie i niezaprzeczalnie spływy Dunajcem. Gwarantują radość jaką daje płynięcie czy to flisacką tratwą, czy też pontonem lub kajakiem oraz przebywanie na wodzie i podziwianie wspaniałych i pięknych gór. Pieniny to także zamki i zabytki oraz atrakcje przyrodnicze - wodospady, wąwozy, górskie szczyty z pięknymi panoramami. Pieniny są piękne, a wakacje tutaj mogą być naprawdę ciekawe, pełne niezapomnianych wrażeń i warte wspomnień.

Gotowi na dawkę adrenaliny i smak doskonałej zabawy? Pieniny to także atrakcje, które dostarczą Wam masę niezapomnianych przeżyć. Spływ Dunajcem pontonami to atrakcja, która trafia w gust niemal każdego – dzieci, młodzieży, dorosłych, a także seniorów. To doskonały sposób na podziwianie piękna otaczającej przyrody i niesamowitych pienięskich krajobrazów.



www.goralponton.com

Góral Ponton – smak doskonałej zabawy podczas spływów Dunajcem



Każdy spływ odbywa się pod czujnym okiem doświadczzonego sternika. Musicie wiedzieć, że spływy Dunajcem wymagają fachowej wiedzy, dzięki czemu cała wyprawa może być w pełni bezpieczna. Podczas spływu poznacie również historię tego niezwykłego regionu – sternik z pewnością podzieli się z Wami swoją ogromną wiedzą.

Jedną z najpopularniejszych tras spływu prowadzi do Szczawnicy, jednej z najbardziej atrakcyjnych turystycznie miejscowości w Pieninach. Możliwe jest także dopłynięcie do innej miejscowości – Krościenko. Szczegóły każdej trasy można ustalić indywidualnie. Co ciekawe, biorąc udział w takiej wyprawie

otrzymacie również bilet wstępu do Pienińskiego Parku Narodowego.

Uczestnicy spływu otrzymają kaski, pagaje oraz kamizelki asekuracyjne. Zmotoryzowani będą mogli skorzystać z bezpłatnego parkingu na przystani początkowej

Jaki jest najlepszy sposób na poznanie uroków Pienin i Pienińskiego Parku Narodowego? Oczywiście przemierzając Dunajec tratwami flisackimi. To nie tylko tradycja ale również ciekawa historia.



Kąty 12, Sromowce Wyżne

www.flisacy.pl

Splywy Dunajcem tratwami flisackimi to jedna z największych atrakcji turystycznych Pienin. Siedząc w flisackiej tratwie odkryjecie miejsca niedostępne do zwiedzania pieszo – będziecie mieć niebywałą okazję do podziwiania przyrody i niesamowitych krajobrazów. Pokonanie Dunajca flisacką tratwą to jedno – drugie – osobiste poznanie flisaków, którzy prócz zapewnienia Wam bezpieczeństwa podczas spływu, opowiadają ciekawe historie, zabawiają, a także dbają o dobre samopoczucie turystów. Jeśli zastanawiacie się, czy ta forma zwiedzania Pienin jest bezpieczna, to możecie być spokojni. Zarówno dzieci, jak i osoby starsze bez problemu poradzą sobie podczas spływu.

Wybierając się na spływ, możecie skorzystać z dwóch przystani początkowych – w Sromowcach Kątach oraz w Sromowcach Niżnych. Tam znajdują się również kasy biletowe. Od niedawna

Przygoda na tratwach flisackich w sercu Pienin



wprowadzono również możliwość kupna biletów on-line, co szczerze polecamy, aby uniknąć stania w kolejce.

Czas trwania spływu uzależniony jest od przystani docelowej, czyli miejsca, gdzie chcielibyście zakończyć podróż. Krótsza trasa doprowadzi do Szczawnicy, natomiast wybierając dłuższy wariant, swoją przygodę możecie zakończyć w Krościenku. Spływy Przełomem Dunajca to zabawa dla osób w każdym wieku. Jesteśmy pewni, że będzie to dla Was niezapomniana przygoda!

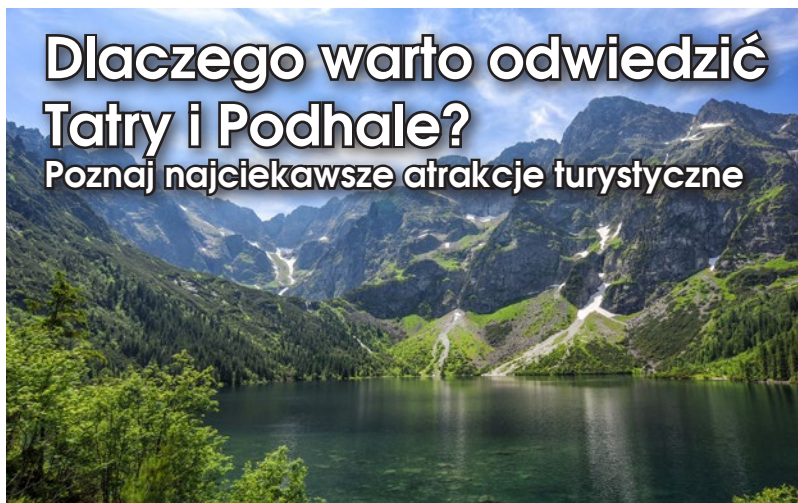


Posługując się pojęciami Tatry i Podhale w praktyce często mamy na myśli ten sam region Polski. Tatry to pasmo górskie, a Podhale to region położony u północnego podnóża Tatr. Stolicą tego regionu jest Zakopane, w którym początki ma wiele szlaków górskich prowadzących w najpiękniejsze i najpopularniejsze miejsca położone w Tatrach.

Rozpocznijmy od najslawniejszego miasta – Zakopane określane jest mianem stolicy polskich Tatr lub zimową stolicą Polski. To największe miasto położone na Podhalu. Liczne atrakcje w Zakopanem sprawiają, że miasto to jest odwiedzane przez setki tysięcy turystów nie tylko z Polski, ale również wielu innych krajów europejskich. Zakopane to także główna baza noclegowa, w której znajdziemy hotele, pensjonaty, domki na wynajem, a także pokoje wynajmowane przez społeczność górali.

Omawiając główne szlaki turystyczne w Tatrach, warto wymienić takie miejsca jak: Gubałówka, Kasprowy

Dlaczego warto odwiedzić Tatry i Podhale? Poznaj najciekawsze atrakcje turystyczne



Wierch, Giewont, Morskie Oko, Hala Gąsienicowa, Dolina Pięciu Stawów, Czerwone Wierchy, Zawrat. W praktyce, tylko najbardziej zapaleni Tatarnicy mogą pochwalić się przebyciem wszystkich szlaków położonych w Tatrach.

Jeśli chodzi o najważniejsze atrakcje w Zakopanem, centralnym punktem są Krupówki ze sklepami, straganami oraz restauracjami. Znajduje się tu także mnóstwo atrakcji, szczególnie polecane na deszczowe dni: Myszogród, Galeria Figur Stalowych, Kino 7D, Muzeum Figur Woskowych, Retro Muzeum i wiele innych. Popularnym punktem jest także słynna skocznia narciarska, Wielka Krokiew. Do dyspozycji turystów pozostają również liczne muzea oraz obiekty sakralne.

Różnorodność tego regionu sprawia, że każdy znajdzie tu coś dla siebie. Tak naprawdę ciężko jednoznacznie odpowiedzieć na pytanie o to, co warto zobaczyć w Tatrach, ponieważ każdy z nas ma nieco inne oczekiwania. Osoby ceniące sobie długie spacery, ale niekoniecznie lubiące eskpozycje z dużych wysokości, chętnie wybiorą się nad Morskie Oko oraz do Doliny Pięciu Stawów. Sympatycy prostszych szczytów mogą udać się na Kasprowy Wierch lub Giewont. Jeśli natomiast interesują nas bardziej wymagające szczyty gór Tatr, możemy odwiedzić Gerlach, Rysy czy Łomnicę.